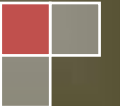


TAYLAN ARASLI  
İLKOKULU  
2019-2023  
STRATEJİK PLANI





**T.C.**

**SİNCAN KAYMAKAMLIĞI**

**Sincan İlçe Milli Eğitim Müdürlüğü**

**Taylan Araslı İlkokulu**

**2019 - 2023**

**DÖNEMİ**

**STRATEJİK PLANI**



**UYUYAN MİLLETLER YA ÖLÜR,  
YA DA KÖLE OLARAK UYANIR..!**

*Mustafa Kemal Atatürk*

**ANKARA 2019**

# İSTİKLAL MARŞI



Korkma, sönmez bu şafaklarda yüzen al sancak;  
Sönmeden yurdumun üstünde tüten en son ocak.  
O benim milletimin yıldızıdır, parlayacak;  
O benimdir, o benim milletimindir ancak.

Çatma, kurban olayım, çehreni ey nazlı hilal!  
Kahraman ırkıma bir gül! Ne bu şiddet, bu celal?  
Sana olmaz dökülen kanlarımız sonra helal...  
Hakkıdır, hakk'a tapan, milletimin istiklal!

Ben ezelden beridir hür yaşadım, hür yaşarım.  
Hangi çılgın bana zincir vuracakmış şaşarım!  
Kükremiş sel gibiyim, bendimi çiğner, aşarım.  
Yırtarım dağları, enginlere sığam, taşarım.

Garbin afakını sarmışsa çelik zırhlı duvar,  
Benim iman dolu göğsüm gibi serhaddim var.  
Ulusun, korkma! Nasıl böyle bir imanı boğar,  
'Medeniyet!' dediğin tek dişi kalmış canavar?

Arkadaş Yurduma alçakları uğatma, sakın.  
Siper et gövdeni, dursun bu hayasızca akın.  
Doğacaktır sana va'dettiği günler hakk'ın...  
Kim bilir, belki yarın, belki yarından da yakın.

Bastığın yerleri 'toprak!' diyerek geçme, tanı:  
Düşün altında binlerce kefensiz yatanı..  
Sen şehit oğlusun, incitme, yazıktır, atanı:  
Verme, dünyaları alsan da, bu cennet vatanı..

Kim bu cennet vatanın uğruna olmaz ki feda?  
Şüheda fışkıracak toprağı sıksan, şüheda!  
Canı, cananı, bütün varımı alsın da hüda,  
Etmesin tek vatanımdan beni dünyada cüda.

Ruhumun senden, ilahi, şudur ancak emeli:  
Değmesin mabedimin göğsüne namahrem eli.  
Bu ezanlar-ki şahadetleri dinin temeli,  
Ebedi yurdumun üstünde benim inlemeli.

O zaman vecd ile bin secde eder -varsa- taşım,  
Her cerihamdan, ilahi, boşanıp kanlı yaşım,  
Fışkırır ruh-i mücerred gibi yerden naşım;  
O zaman yükselerek arşa değer belki başım.

Dalgalar sen de şafaklar gibi ey şanlı hilal!  
Olsun artık dökülen kanlarımın hepsi helal.  
Ebediyen sana yok, ırkıma yok izmihlal:  
Hakkıdır, hür yaşamış bayrağımın hürriyet;  
Hakkıdır, hakk'a tapan, milletimin istiklal!

**Mehmet Akif Ersoy**

# GENÇLİĞE HİTABE



## **Ey Türk gençliği!**

Birinci vazifen, Türk istiklâlini, Türk Cumhuriyeti'ni, ilelebet muhafaza ve müdafaa etmektir. Mevcudiyetinin ve istikbalinin yegâne temeli budur. Bu temel, senin en kıymetli hazinendir. İstikbalde dahi, seni bu hazineden mahrum etmek isteyen dâhilî ve harici bedhahların olacaktır. Bir gün, istiklâl ve Cumhuriyet'i müdafaa mecburiyetine düşersen, vazifeye atılmak için, içinde bulunacağın vaziyetin imkân ve şerâitini düşünmeyeceksin! Bu imkân ve şerâit, çok namüsaî bir mahiyette tezahür edebilir. İstiklâl ve Cumhuriyetine kastedecek düşmanlar, bütün dünyada emsali görülmemiş bir galibiyetin mümessili olabilirler. Cebren ve hile ile aziz vatanın bütün kaleleri zaptedilmiş, bütün tersanelerine girilmiş, bütün orduları dağıtılmış ve memleketin her köşesi bilfiil işgal edilmiş olabilir. Bütün bu şerâitten daha elîm ve daha vahim olmak üzere, memleketin dahilinde, iktidara sahip olanlar gaflet ve dalâlet ve hattâ hyanet içinde bulunabilirler. Hattâ bu iktidar sahipleri, şahsî menfaatlerini, müstevlîlerin siyasi emelleriyle tevhid edebilirler. Millet, fakr-ü zaruret içinde harap ve bîtap düşmüş olabilir.

Ey Türk istikbalinin evlâdı! İşte, bu ahval ve şerâit içinde dahi vazifen, Türk istiklâl ve Cumhuriyetini kurtarmaktır!

Muhtaç olduğun kudret, damarlarındaki asil kanda mevcuttur!

**Gazi Mustafa Kemâl ATATÜRK**

20 Ekim 1927



## SUNUŞ

Mustafa Kemal Atatürk ‘ün en büyük eserim dediği Cumhuriyetin ilanından sonra birçok alanda yenilikler yapılmıştır. Eğitim-Öğretim birleştirilerek, halkın cehaletten uzak, ileri görüşlü, ilim ve fen’e inanan, kendini geliştiren, çağdaş medeniyete paralel yaşamayı hedef edinen, kültürünü devam ettiren, vatanını kalkındırmaya yönelik projeler üreten bir toplum yaratılmak istenmiştir. Mustafa Kemal hiçbir zaman Kurtuluş Savaşı’ndaki hizmetleri kendine mal etmemiş **‘İnsanların başta gelen görevi de milletine hizmet olmalıdır.’** demiştir. Hatta Atatürk **‘Yapılanın hepsi milletin eseridir.’** diyerek milletini de yüceltmıştır. Biz de Atatürk ilke ve inkılapları ışığında yolumuza takım ruhuyla devam ederken, Türk milletine hizmet etmekten hiçbir zaman yılmamalı, Türk milletini çağdaş uygarlık seviyesinin de üstüne çıkarmayı hedef edinmeliyiz. İdeallerimizi gerçekleştirirken, Mustafa Kemal’ in **‘İnsan, mensup olduğu milletin varlığını ve mutluluğunu düşündüğü kadar, bütün dünya milletlerinin huzur ve refahını düşünmeli ve kendi milletinin mutluluğuna ne kadar kıymet veriyorsa, bütün dünya milletlerinin mutluluğuna hizmet etmeye elinden geldiği kadar çalışmalıdır.’** sözlerinden yola çıkarak, diğer toplumlarla da uygar ve barış içinde yaşamayı etkin kılmalıyız.

Atatürk her işini mantık, plan-program ve zekâsı sayesinde çözen bir liderdi. Biz de Ulu önderimiz gibi hedeflerimize ulaşırken disiplinli, planlı olmalı, bilimin sunduğu, insanlık lehine olan her imkânı kullanmalıyız.

Tabii ki mutlu, bilinçli ebeveynlerin oluşturduğu toplumlar, ülke kalkınmasına ivme kazandıracaktır. Vatanını kalkındırmayı arzulayan, bilimsellikten taviz vermeyen bir neslin devamlılığını sağlamak ise vazifemizdir. Bu nedenle eğitim-öğretim yaygınlaştırılmalı, en ücra yere kadar ulaşılmalı, eğitim çıtası yükseltilmelidir. Şeffaflıktan yana olan, takım ruhuyla hedeflerini gerçekleştiren, okulun kalkınması için büyük bir gayret gösteren, kendini yılmadan, sabır göstererek halkın eğitilmesine adanmış mesai arkadaşlarımla yolumuza devam etmenin mutluluğu içindeyiz. Stratejik planın hazırlanmasında emeği geçen meslektaşlarıma teşekkür ediyorum.

MAHMUT ERDOĞAN

OKUL MÜDÜRÜ

| <b>İÇİNDEKİLER</b>                                |  | <b>SAYFA<br/>NO</b> |
|---|--|---------------------|
| ÖNSÖZ   |  |                     |
| <b>1. BÖLÜM: STRATEJİK PLAN HAZIRLIK PROGRAMI</b> |  | <b>8</b>            |
| 1.1.  | Amaç   | 9                   |
| 1.2.  | Kapsam                                       | 9                   |
| 1.3.  | Yasal Çerçeve                                | 9                   |
| 1.4.  | Üst Kurul ve Stratejik Plan Ekibi            | 10                  |
| <b>2. BÖLÜM: DURUM ANALİZİ</b>                    |  | <b>11</b>           |
| 2.1.  | Tarihsel Gelişim                             | 11                  |
| 2.2.  | Mevzuat Analizi                              | 13                  |
| 2.3.  | Faaliyet Alanları, Ürün ve Hizmetler         | 14                  |
| 2.4.  | Paydaş Analizi                               | 16                  |
| 2.5.  | Kurum İçi Analiz                             | 22                  |
| 2.5.1.  | <i>Örgütsel Yapı</i>                         | 22                  |
| 2.5.2.  | <i>Beşeri Kaynakları</i>                     | 23                  |
| 2.5.3.  | <i>Teknolojik Kaynaklar</i>                  | 25                  |
| 2.5.4.  | <i>Okulun Fiziki Yapısı ve Mevcut Durumu</i> | 25                  |
| 2.5.5.  | <i>İstatistikî Veriler</i>                   | 29                  |
| 2.6.  | Çevre Analizi                                | 31                  |
| 2.6.1.  | <i>PEST-E Analizi</i>                        | 31                  |
| 2.6.2.  | <i>Üst Politika Belgeleri</i>                | 33                  |
| 2.7.  | GZFT Analizi                                 | 34                  |
| 2.8.  | Sorun Alanları                               | 37                  |
| <b>3. BÖLÜM: GELECEĞE YÖNELİM</b>                 |  | <b>38</b>           |
| 3.1.  | Misyon                                       | 38                  |
| 3.2.  | Vizyon                                       | 39                  |
| 3.3.  | Temel Değerler ve İlkeler                    | 39                  |
| 3.4.  | Temalar                                      | 40                  |
| 3.4.1.  | Tema-1 Eğitim ve Öğretime Erişim             | 40                  |
| 3.4.2.  | Tema-2 Eğitim Öğretimde Kalite               | 49                  |
| 3.4.3.  | Tema-3 Kurumsal Kapasite                     | 52                  |
| 3.5.  | Maliyetlendirme                              | 53                  |
| <b>4. BÖLÜM: İZLEME ve DEĞERLENDİRME</b>          |  | <b>54</b>           |

# 1. BÖLÜM

## STRATEJİK PLAN HAZIRLIK PROGRAMI

2019-2023 dönemi stratejik plan hazırlanması süreci Üst Kurul ve Stratejik Plan Ekibinin oluşturulması ile başlamıştır. Ekip tarafından oluşturulan çalışma takvimi kapsamında ilk aşamada durum analizi çalışmaları yapılmış ve durum analizi aşamasında paydaşlarımızın plan sürecine aktif katılımını sağlamak üzere paydaş anketi, toplantı ve görüşmeler yapılmıştır. Stratejik planlama ekibi tarafından, tüm iç ve dış paydaşların görüş ve önerileri bilimsel yöntemlerle analiz edilerek planlı bir çalışmayla stratejik plan hazırlanmıştır.

Bu çalışmalarda izlenen adımlar;

1. Okulun var oluş nedeni (misyon), ulaşmak istenilen nokta (vizyon) belirlenip okulumuzun tüm paydaşlarının görüşleri ve önerileri alındıktan sonra da vizyona ulaşmak için gerekli olan stratejik amaçlar belirlendi. Stratejik amaçlar;
  - a. Okul içinde ve faaliyetlerimiz kapsamında iyileştirilmesi, korunması veya önlem alınması gereken alanlarla ilgili olan stratejik amaçlar,
  - b. Okul içinde ve faaliyetler kapsamında yapılması düşünülen yenilikler ve atılımlarla ilgili olan stratejik amaçlar,
  - c. Yasalar kapsamında yapmak zorunda olduğumuz faaliyetlere ilişkin stratejik amaçlar olarak da ele alındı.
2. Stratejik amaçların gerçekleştirilebilmesi için hedefler konuldu. Hedefler stratejik amaçla ilgili olarak belirlendi. Hedeflerin spesifik, ölçülebilir, ulaşılabilir, gerçekçi, zaman bağlı, sonuca odaklı, açık ve anlaşılabilir olmasına özen gösterildi.
3. Hedeflere uygun belli bir amaca ve hedefe yönelen, başlı başına bir bütünlük oluşturan, yönetilebilir, maliyetlendirilebilir faaliyetler belirlendi. Her bir faaliyet yazılırken; bu faaliyet “amacımıza ulaştırır mı” sorgulaması yapıldı.
4. Hedeflerin/faaliyetlerin gerçekleştirilebilmesi için sorumlu ekipler ve zaman belirtildi.
5. Faaliyetlerin başarısını ölçmek için performans göstergeleri tanımlandı.
6. Strateji, alt hedefler ve faaliyet/projeler belirlenirken yasalar kapsamında yapmak zorunda olunan faaliyetler, paydaşların önerileri, çalışanların önerileri, önümüzdeki dönemde beklenen değişiklikler ve GZFT (SWOT) çalışması göz önünde bulunduruldu.



7. GZFT çalışmasında ortaya çıkan zayıf yanlar iyileştirilmeye, tehditler bertaraf edilmeye; güçlü yanlar ve fırsatlar değerlendirilerek kurumun faaliyetlerinde fark yaratılmaya çalışıldı; önümüzdeki dönemlerde beklenen değişikliklere göre de önlemler alınmasına özen gösterildi.
8. Strateji, Hedef ve Faaliyetler kesinleştikten sonra her bir faaliyet maliyetlendirilmesi yapıldı. Maliyeti hesaplanan her bir faaliyetler için kullanılacak kaynaklar belirtildi. Maliyeti ve kaynağı hesaplanan her bir faaliyet/projenin toplamları hesaplanarak bütçeler ortaya çıkartıldı.

### 1.1. Stratejik Planın Amacı

Bu stratejik plan, okul ile çevre ilişkilerini geliştirmeyi, okul gelişimini sürekli kılmayı, belirlenen stratejik amaçlarla, ülkemize, çevresine faydalı, kendi ile barışık, düşünen ve özgün üretimlerde “bende varım” diyebilen nesiller yetiştirilmesi amacını taşımaktadır.

### 1.2.Stratejik Planın Kapsamı

Bu stratejik plan Taylan Araslı İlkokulu'nun mevcut durum analizi değerlendirmeleri doğrultusunda,2019–2023 yıllarında geliştireceği amaç, hedef ve stratejileri kapsamaktadır.

### 1.2. Yasal Çerçeve

Kamu Yönetimi Reformu kapsamında alınan Yüksek Planlama Kurulu kararlarında ve 5018 sayılı Kamu Mali Yönetimi ve Kontrol Kanununda, kamu kuruluşlarının stratejik planlarını hazırlamaları ve kuruluş bütçelerini bu plan doğrultusunda oluşturmaları öngörülmektedir. Güncelleme kapsamının ise 26.02.2018 tarihli ve 30344 sayılı Resmî Gazete’de yayımlanan “Kamu İdarelerinde Stratejik Planlamaya İlişkin Usul ve Esaslar Hakkında Yönetmelik” ve Kamu İdareleri İçin Stratejik Planlama Kılavuzu (3.Sürüm)’nun stratejik planın güncellenmesi başlıklarındaki esaslar yasal çerçevesini oluşturmaktadır.

Bu program, 5018 sayılı Kamu Mali Yönetimi ve Kontrol Kanunu, 26 Şubat 2018 tarihli Kamu İdarelerinde Stratejik Planlamaya İlişkin Usul ve Esaslar Hakkında Yönetmelik ile aynı tarihli Kamu İdareleri için Stratejik Planlama Kılavuzu’na dayanılarak hazırlanmıştır.

### 1.3. Stratejik Plan Üst Kurulu Ve Stratejik Plan Ekibi

| STRATEJİK PLAN ÜST KURULU |                  |                            |               |
|---------------------------|------------------|----------------------------|---------------|
| SIRA NO                   | ADI SOYADI       | GÖREVİ                     | TELEFON       |
| 1                         | Mahmut ERDOĞAN   | OKUL MÜDÜRÜ                | 505 835 81 03 |
| 2                         | Mehmet YEL       | MÜDÜR YARDIMCISI           | 506 351 40 66 |
| 3                         | Asena KOYUNCU    | ÖĞRETMEN                   |               |
| 4                         | Hatice KARAKOYUN | OKUL AİLE BİRLİĞİ BAŞKANI  |               |
| 5                         | Sinan PAYKAL     | TANDOĞAN MAHALLESİ MUHTARI |               |

| STRATEJİK PLANLAMA EKİBİ |                 |                  |
|--------------------------|-----------------|------------------|
| SIRA NO                  | ADI SOYADI      | GÖREVİ           |
| 1                        | Deniz KILIÇ     | MÜDÜR YARDIMCISI |
| 2                        | Gülay KARAPÜR   | ÖĞRETMEN         |
| 3                        | Mutluay BAHÇECİ | ÖĞRETMEN         |
| 4                        | Mehmet KAYA     | ÖĞRETMEN         |
| 5                        | Meltem MERT     | ÖĞRETMEN         |
| 6                        | Naci ÇİÇEK      | REHBER ÖĞRETMEN  |

# 2. BÖLÜM

## DURUM ANALİZİ

### 2.1. Tarihsel Gelişim



**ADRES:** Tandoğan Mahallesi Zeki Uğur Caddesi

157. Sokak No: 18

TEL: 0 312 270 23 62 Fax: 0 312 271 26 99

# TAYLAN ARASLI İLKOKULU

## SUNUŞ

Okulumuz,1972–1973 öğretim yılında zamanın Belediye Başkanı Zeki UĞUR’un gayretleriyle belediye arsası üzerine(Okul 4070 m<sup>2</sup> lik arsa) Milli Eğitim Bakanlığı tarafından inşa edilmiş olup, aynı yıl içerisinde eğitim-öğretime açılmıştır. Sincan İlçesinin merkez nüfusunun hızlı artışı ve mahallenin diğer okullara uzak kalması bu mahalleye yeni bir okul açılması zorunluluğunu doğurmuştur.

Okulun bulunduğu mahalle eski Ankara valilerinden Nevzat Tandoğan tarafından kurulduğundan onun adı verilerek Tandoğan Mahallesi olmuştur. Okulumuza aynı mahalle içerisinde bulunduğundan Tandoğan İlkokulu denmiştir. Mevcut okulun ihtiyaca cevap vermemesi üzerine okul bahçesine 24 derslikli ek binanın temeli1993 yılında atılmış ve 1997–1998 öğretim yılında inşaatı tamamlanarak eğitim-öğretime açılmıştır. Ek binanın açılmasıyla okulumuz ilköğretim okuluna dönüştürülerek Tandoğan İlköğretim Okulu adını almıştır.

1997–1998 eğitim-öğretim yılında öğretime açılan yeni bina 24 derslik kapasitededir. Derslikler dışında 1 öğretmenler odası,1 rehberlik odası, dört idare odası,4 atölye,1 çok amaçlı salon,1 sığınak, 1 kalorifer dairesi ve her katta 2’şer tuvalet bulunmaktadır.

Aynı Öğretim yılı başında Araslı ailesinin İl Milli Eğitim Müdürlüğüne yapmış olduğu 10.000 TL bağış karşılığı oğulları merhum Taylan Araslı’nın adı (Taylan Araslı İlköğretim Okulu) okulumuza verilmiştir. Halen Taylan Araslı İlkokulu olarak eğitim-öğretime devam etmektedir.

Okulumuz 2014 yılına kadar iki ayrı binadan oluşmaktadır. Eski bina iki katlı ve tuğladan beş derslikli olarak inşa edilmişti. Öğrenci mevcudunun artmasıyla beraber toplantı salonu 1979–1980 öğretim yılında geçici olarak bölünüp derslik haline getirilmiştir. Bu binada 8 derslik,1 idare odası,1 öğretmenler odası,1 hizmetli odası ve katlarda 2 adet tuvalet bulunmaktadır. Eski bina 2014 yılında yıkılarak 24 derslikli yeni bina yapılmıştır. Bu bina okulumuza ek bina olarak yapılmış olup 2016 yılından itibaren Necip Fazıl Kısakürek Ortaokulu tahsis edilip kullanılmaktadır.

4+4+4 sistemine geçilmesiyle okulumuz ilkokula dönüştürülmüş olup halen 1447 öğrenci ile eğitim-öğretime devam etmektedir.

## 2.2.Mevzuat Analizi

| YASAL YÜKÜMLÜLÜK (GÖREVLER)     | DAYANAK(KANUN, YÖNETMELİK, GENELGE, YÖNERGE)  |
|---------------------------------|---|
| Atama                           | 657 Sayılı Devlet Memurları Kanunu  |
|                                 | Milli Eğitim Bakanlığına Bağlı Okul ve Kurumların Yönetici ve Öğretmenlerinin NormKadrolarına İlişkin Yönetmelik        |
|                                 | Milli Eğitim Bakanlığı Eğitim Kurumları Yöneticilerinin Atama ve Yer Değiştirmelerine İlişkin Yönetmelik                |
|                                 | Milli Eğitim Bakanlığı Öğretmenlerinin Atama ve Yer Değiştirme Yönetmeliği  |
| Ödül, Disiplin                  | Devlet Memurları Kanunu   |
|                                 | 6528 Sayılı Milli Eğitim Temel Kanunu İle Bazı Kanun ve Kanun Hükmünde Kararnamelerde Değişiklik Yapılmasına Dair Kanun |
|                                 | Milli Eğitim Bakanlığı Personeline Başarı, Üstün Başarı ve Ödül Verilmesine Dair Yönerge                                |
|                                 | Milli Eğitim Bakanlığı Disiplin Amirleri Yönetmeliği  |
| Okul Yönetimi                   | 1739 Sayılı Milli Eğitim Temel Kanunu   |
|                                 | Milli Eğitim Bakanlığı İlköğretim Kurumları Yönetmeliği   |
|                                 | Milli Eğitim Bakanlığı Okul Aile Birliği Yönetmeliği  |
|                                 | Milli Eğitim Bakanlığı Eğitim Bölgeleri ve Eğitim Kurulları Yönergesi   |
|                                 | MEB Yönetici ve Öğretmenlerin Ders ve Ek Ders Saatlerine İlişkin Karar  |
|                                 | Taşınır Mal Yönetmeliği   |
| Eğitim-Öğretim                  | Anayasa   |
|                                 | 1739 Sayılı Milli Eğitim Temel Kanunu   |
|                                 | 222 Sayılı İlköğretim ve Eğitim Kanunu  |
|                                 | 6287 Sayılı İlköğretim ve Eğitim Kanunu ile Bazı Kanunlarda Değişiklik Yapılmasına Dair Kanun                           |
|                                 | Milli Eğitim Bakanlığı İlköğretim Kurumları Yönetmeliği   |
|                                 | Milli Eğitim Bakanlığı Eğitim Öğretim Çalışmalarının Planlı Yürütülmesine İlişkin Yönerge                               |
|                                 | Milli Eğitim Bakanlığı Öğrenci Yetiştirme Kursları Yönergesi  |
|                                 | Milli Eğitim Bakanlığı Ders Kitapları ve Eğitim Araçları Yönetmeliği  |
|                                 | Milli Eğitim Bakanlığı Öğrencilerin Ders Dışı Eğitim ve Öğretim Faaliyetleri Hakkında Yönetmelik                        |
| Personel İşleri                 | Milli Eğitim Bakanlığı Personel İzin Yönergesi  |
|                                 | Devlet Memurları Tedavi ve Cenaze Giderleri Yönetmeliği   |
|                                 | Kamu Kurum ve Kuruluşlarında Çalışan Personelin Kılık Kıyafet Yönetmeliği   |
|                                 | Memurların Hastalık Raporlarını Verecek Hekim ve Sağlık Kurulları Hakkındaki Yönetmelik                                 |
|                                 | Milli Eğitim Bakanlığı Personeli Görevde Yükseltme ve Unvan Değişikliği Yönetmeliği                                     |
|                                 | Öğretmenlik Kariyer Basamaklarında Yükseltme Yönetmeliği  |
| Mühür, Yazışma, Arşiv           | Resmi Mühür Yönetmeliği   |
|                                 | Resmi Yazışmalarda Uygulanacak Usul ve Esaslar Hakkındaki Yönetmelik  |
|                                 | Milli Eğitim Bakanlığı Evrak Yönergesi  |
|                                 | Milli Eğitim Bakanlığı Arşiv Hizmetleri Yönetmeliği   |
| Rehberlik ve Sosyal Etkinlikler | Milli Eğitim Bakanlığı Rehberlik ve Psikolojik Danışma Hizmetleri Yönet.  |
|                                 | Okul Spor Kulüpleri Yönetmeliği   |
| Öğrenci İşleri                  | Milli Eğitim Bakanlığı İlköğretim ve Ortaöğretim Sosyal Etkinlikler Yönetmeliği   |
|                                 | Milli Eğitim Bakanlığı İlköğretim Kurumları Yönetmeliği   |
|                                 | Milli Eğitim Bakanlığı Demokrasi Eğitimi ve Okul Meclisleri Yönergesi   |
| İsim ve Tanıtım                 | Okul Servis Araçları Hizmet Yönetmeliği   |
|                                 | Milli Eğitim Bakanlığı Kurum Tanıtım Yönetmeliği  |
| Sivil Savunma                   | Milli Eğitim Bakanlığına Bağlı Kurumlara Ait Açma, Kapatma ve Ad Verme Yönetmeliği                                      |
|                                 | Sabotajlara Karşı Koruma Yönetmeliği  |
|                                 | Binaların Yangından Korunması Hakkındaki Yönetmelik<br>Daire ve Müesseseler İçin Sivil Savunma İşleri Kılavuzu          |

## 2.3.Faaliyet Alanları, Ürün ve Hizmetler

### Taylan Arası İlkokulu

#### Faaliyet Alanları

| FAALİYET ALANI: EĞİTİM  | FAALİYET ALANI: YÖNETİM İŞLERİ   |
|---|--|
| <b>Hizmet-1: Rehberlik Hizmetleri</b> <ul style="list-style-type: none"><li>•Psikolojik Danışma</li><li>•Sınıf İçi Rehberlik Hizmetleri</li><li>•Meslek Tanıtımı ve Yönlendirme</li></ul>   | <b>Hizmet-1: Öğrenci İşleri Hizmeti</b> <ul style="list-style-type: none"><li>• Kayıt-Nakil işleri</li><li>• Devam devamsızlık</li><li>• Sınıf geçme</li></ul>                   |
| <b>Hizmet-2: Sosyal-Kültürel Etkinlikler</b> <ul style="list-style-type: none"><li>•Koro</li><li>•Satranç</li><li>•Yarışmalar</li><li>•Kültürel Geziler</li><li>•Sergiler</li><li>•Tiyatro</li><li>•Piknikler</li><li>•Sosyal Kulüp ve Toplum Hizmeti Çalışmaları</li></ul> | <b>Hizmet-2: Öğretmen İşleri Hizmeti</b> <ul style="list-style-type: none"><li>• Sendikal Hizmetler</li><li>• Özlük</li><li>• Hizmet içi eğitim</li><li>• Derece terfi</li></ul> |
| <b>Hizmet-3: Spor Etkinlikleri</b> <ul style="list-style-type: none"><li>• Futbol</li><li>• Basketbol</li><li>• Voleybol</li><li>• Resmi Bayram Törenleri</li></ul>   | <b>Hizmet-3: Mali İşlemler</b><br>Okul Aile Birliği<br>Bütçe işlemleri<br>Bakım-onarım işlemleri<br>Burs işlemleri<br>Taşınır Mal işlemleri                                      |
| FAALİYET ALANI: ÖĞRETİM   | FAALİYET ALANI: YETİŞKİN EĞİTİMİ VE VELİLERLE İLİŞKİLER  |
| <b>Hizmet-1: Öğretimin Planlanması</b><br>Planlar<br>Öğretmenler Kurulu Zümre toplantıları  | <b>Hizmet-1: Sağlık Hizmetleri</b><br>Okul Sağlığı Proje Çalışmaları   |
| <b>Hizmet-2: Öğretimin Uygulanması</b><br>Sınıf içi uygulamalar<br>Gezi ve inceleme<br>Yetiştirme kursları<br>Ödevler, performans ve proje görevleri  | <b>Hizmet-2: Velilerle İlgili Hizmetler</b><br>Veli toplantıları<br>Veli iletişim hizmetleri<br>Okul-Aile Birliği faaliyetleri   |
| <b>Hizmet-3: Öğretimin Değerlendirilmesi</b><br>Dönem içi değerlendirmeler<br>Ortak sınavlar  |  |

## Taylan Arası İlkokulu

### Ürün Hizmet Listesi

|   |   |
|---|---|
| Öğrenci kayıt, kabul ve devam işleri      | Eğitim hizmetleri                       |
| Öğrenci başarısının değerlendirilmesi     | Öğretim hizmetleri                      |
| Sınav işleri                              | Toplum hizmetleri                       |
| Sınıf geçme işleri                        | Kulüp çalışmaları                       |
| Öğrenim belgesi düzenleme işleri          | Öğrenim Belgesi                         |
| Personel işleri                           | Sosyal, kültürel ve sportif etkinlikler |
| Öğrenci davranışlarının değerlendirilmesi | Rehberlik hizmetleri                    |
| Öğrenci sağlığı ve güvenliği              | Bilimsel araştırmalar                   |
| Okul çevre ilişkileri                     | Yaygın eğitim                           |
| Rehberlik                                 | Mezunlar (Öğrenci)                      |

Okulumuzda öğrencilerimizin kayıt, nakil, devam-devamsızlık, not, öğrenim belgesi düzenleme işlemleri e-okul yönetim bilgi sistemi üzerinden yapılmaktadır.

Öğretmenlerimizin özlük, derece-kademe, terfi, hizmet içi eğitim, maaş ve ek ders işlemleri mebbis ve kbs sistemleri üzerinden yapılmaktadır. Okulumuzun mali işlemleri ilgili yönetmeliklere uygun olarak yapılmaktadır.

Okulumuzun rehberlik anlayışı sadece öğrenci odaklı değildir. Okulumuzda davranış problemi gözlemlenen sınıf ve öğrenciler güdülenerek olumlu davranış kazanmalarını sağlamak amaçlanmaktadır.

Okulumuz İl ve İlçe Milli Eğitim Müdürlüğümüz tarafından düzenlenen sosyal, kültürel yarışmalara katılmaktadır. Okulumuzda kültürel geziler, tiyatro, piknik, gibi faaliyetler düzenlenmektedir.

## 2.4 Paydaş Analizi

Taylan Araslı İlkokulu Stratejik Planlama Ekibi olarak planımızın hazırlanması aşamasında katılımcı bir yapı oluşturmak için ilgili tarafların görüşlerinin alınması ve plana dahil edilmesi gerekli görülmüş ve bu amaçla paydaş analizi çalışması yapılmıştır. Ekibimiz tarafından iç ve dış paydaşlar belirlenmiş, bunların önceliklerinin tespiti yapılmıştır.

Paydaş görüş ve beklentileri SWOT (GZFT) Analizi Formu, Çalışan Memnuniyeti Anketi, Öğrenci Memnuniyeti Anketi, Veli Anketi Formu kullanılmaktadır. Aynı zamanda öğretmenler kurulu toplantıları, Zümre toplantıları gibi toplantılarla görüş ve beklentiler tutanakla tespit edilmekte okulumuz bünyesinde değerlendirilmektedir

### *Paydaş Analizi ve Sınıflamasında Kullanılan Kavramlara İlişkin Açıklamalar*

**Paydaş:** Kurumun gerçekleştirdiği faaliyetlerden etkilenen taraflardır. Paydaşlar şu başlıklarda ele alınmaktadır.

**Lider:** Kurumda herhangi bir kademedeki görev alan çalışanlar içerisinde liderlik özellikleri olan kişilerdir.

**Çalışan:** Kurum çalışanlarıdır.

**Müşteri:** Ürün, hizmet veya süreçten etkilenen veya satın alıp kullanan herkeştir. İki çeşit müşteri vardır. Dış müşteriler; hizmet veren kuruma mensup olmayan, ancak ürün/hizmetten yararlanan veya ondan etkilenenlerdir. İç müşteriler; kurumda çalışanlardır.

**Temel Ortak:** Kurumun faaliyetlerini gerçekleştirmek üzere kendi seçimine bağlı olmaksızın zorunlu olarak kurulmuş olan ortaklıklardır.(yapısal bağlılık gibi)

**Stratejik Ortak:** Kurumun faaliyetlerini gerçekleştirmek üzere kendi seçimi üzerine kurduğu ortaklıklardır.

**Tedarikçi:** Kurumun faaliyetlerini gerçekleştiren ihtiyaç duyduğu kaynakları temin eden kurum yada kuruluşlardır.

**Ürün/Hizmet:** Herhangi bir hizmet/üretim sürecinin çıktısıdır.



| İÇ PAYDAŞLAR      | DIŞ PAYDAŞLAR               |
|-------------------|-----------------------------|
| Okul Yönetimi     | Kaymakamlık                 |
| Öğretmenler       | İlçe Milli Eğitim Müdürlüğü |
| Öğrenciler        | Muhtarlık                   |
| Okul Aile Birliği | Mezunlar                    |
| Veliler           | Diğer Eğitim Kurumları      |
|                   | Kolluk kuvvetleri           |

Okulumuzun gelişebilmesi, eğitim kalitesini artırabilmesi, çağdaş ve modern eğitim teknolojileri ile donatılabilmesi, ancak tüm paydaşlarının desteği ile mümkün olabilecektir. Bu amaçla okulumuzun paydaşlarını belirleyerek, onların durumlarını da dikkate alacak şekilde stratejiler belirlenmiştir.

Tüm paydaşların, ortak bir iyileşme ve kalite geliştirmesi sağlayabilmesi için karşılıklı bilgilendirilme ve görüş alışverişi yapılması gerekliliği çerçevesinde, belirli dönemlerde paydaş analizi çerçevesinde toplantılar düzenlenmesi planımızda yer almaktadır. Taylan Arası İlkokulu Paydaş Listesi aşağıda verilmiştir.

Müdürlüğümüzün bu kapsamda paydaşları şu şekilde belirlenmiştir:

### PAYDAŞ ANALİZİ MATRİSİ

| PAYDAŞLAR                                 | İÇ PAYDAŞLAR         | DIŞ PAYDAŞLAR | YARARLANICI     |           |                      |
|---|----------------------|---------------|-----------------|-----------|----------------------|
|   | Çalışanlar, Birimler | Temel ortak   | Stratejik ortak | Tedarikçi | Müşteri, hedef kitle |
| T.C.Millî Eğitim Bakanlığı                | O                    | √             | √               | O         | O                    |
| Ankara Valiliği                           | O                    | √             | √               | O         | O                    |
| Ankara Milli Eğitim Müdürlüğü Çalışanları | O                    | √             | √               | O         | O                    |
| Sincan İlçe Milli Eğitim Müdürlüğü        | √                    | √             | √               | √         | √                    |
| Okullar ve Bağlı Kurumlar                 | O                    | O             | O               | O         | O                    |

|                                       |   |   |   |   |   |
|---------------------------------------|---|---|---|---|---|
| Okul Öğretmenleri ve Diğer Çalışanlar | √ | √ | √ | √ | √ |
| Okul Öğrencileri ve Velileri          | √ | √ | √ | √ | √ |
| Okul Aile Birliği                     | √ | √ | √ | √ | √ |
| Ankara Üniversitesi                   | O | O | O | O | O |
| Ankara Büyükşehir Belediyesi          | O | O | O | O | O |
| Güvenlik Güçleri (Emniyet, Jandarma)  | O | O | O | O | O |
| Bayındırlık ve İskân Müdürlüğü        | O | O | O | O | O |
| Sosyal Hizmetler Müdürlüğü            | O | O | O | O | O |
| Gençlik ve Spor Müdürlüğü             | O | O | O | O | O |
| Sincan İlçe Sağlık Müdürlüğü          | O | O | O | O | O |
| Kültür Müdürlüğü                      | O | O | O | O | O |
| Hayırseverler                         | O | O | O | O | O |
| Sivil Toplum Örgütleri                | O | O | O | O | O |
| Sincan Belediyesi                     | O | O | O | O | O |
| İşveren kuruluşlar                    | O | O | O | O | O |
| Tandoğan Mah Muhtarlığı               | O | O | O | O | O |

### Yararlanıcı Ürün/Hizmet Matrisi

√ : Tamamı O : Bir kısmı

| Ürün/Hizmet                  | Yararlanıcı (Müşteri) | Eğitim-Öğretim (Örgün-Yaygın) | Yatılılık-Bursluluk | Nitelikli işgücü | AR-GE, Projeler, Danışmanlık | Altyapı, Donatım Yatırım | Yayın | Rehberlik, Kurs, Sosyal etkinlikler | Mezunlar (Öğrenci) | Ölçme-Değerlendirme |
|------------------------------|-----------------------|-------------------------------|---------------------|------------------|------------------------------|--------------------------|-------|-------------------------------------|--------------------|---------------------|
| Öğrenciler                   |                       | √                             | 0                   | 0                | 0                            | √                        | √     | √                                   | √                  | √                   |
| Veliler                      |                       | √                             | 0                   | 0                |                              | 0                        |       | 0                                   |                    |                     |
| Ankara Üniversitesi          |                       | 0                             | 0                   |                  | 0                            | 0                        | 0     | 0                                   | 0                  |                     |
| Sincan Belediyesi            |                       | 0                             | 0                   | 0                | 0                            | 0                        | 0     | 0                                   | 0                  | 0                   |
| Uluslar arası kuruluşlar     |                       | 0                             |                     |                  | 0                            |                          |       |                                     |                    |                     |
| Meslek Kuruluşları           |                       |                               |                     | 0                |                              |                          |       |                                     |                    |                     |
| Sağlık kuruluşları           |                       | 0                             |                     |                  |                              | 0                        |       |                                     |                    |                     |
| Diğer Kurumlar               |                       | 0                             | 0                   | 0                | 0                            | 0                        | 0     | 0                                   | 0                  | 0                   |
| Özel sektör                  |                       | 0                             | 0                   | 0                | 0                            |                          |       |                                     |                    |                     |
| Ankara Büyükşehir Belediyesi |                       | 0                             | 0                   | 0                | 0                            | 0                        | 0     | 0                                   | 0                  | 0                   |
| Ürün/Hizmet                  | Yararlanıcı (Müşteri) | Eğitim-Öğretim (Örgün-Yaygın) | Yatılılık-Bursluluk | Nitelikli işgücü | AR-GE, Projeler, Danışmanlık | Altyapı, Donatım Yatırım | Yayın | Rehberlik, Kurs, Sosyal etkinlikler | Mezunlar (Öğrenci) | Ölçme-Değerlendirme |

|                          |   |   |   |   |   |   |   |   |   |
|--------------------------|---|---|---|---|---|---|---|---|---|
|                          |   |   |   |   |   |   |   |   |   |
| Öğrenciler               | □ | 0 |   |   | □ | □ | □ |   |   |
| Veliler                  |   |   |   |   |   |   | □ |   |   |
| Üniversiteler            |   |   | o | o |   |   |   | □ |   |
| Medya                    |   |   | o | o |   |   |   |   |   |
| Uluslar arası kuruluşlar |   |   |   | o |   | o |   |   |   |
| Meslek Kuruluşları       |   |   | o | o |   |   |   |   |   |
| Sağlık kuruluşları       |   |   | o |   |   |   |   |   |   |
| Diğer Kurumlar           |   |   |   |   |   |   |   |   | o |

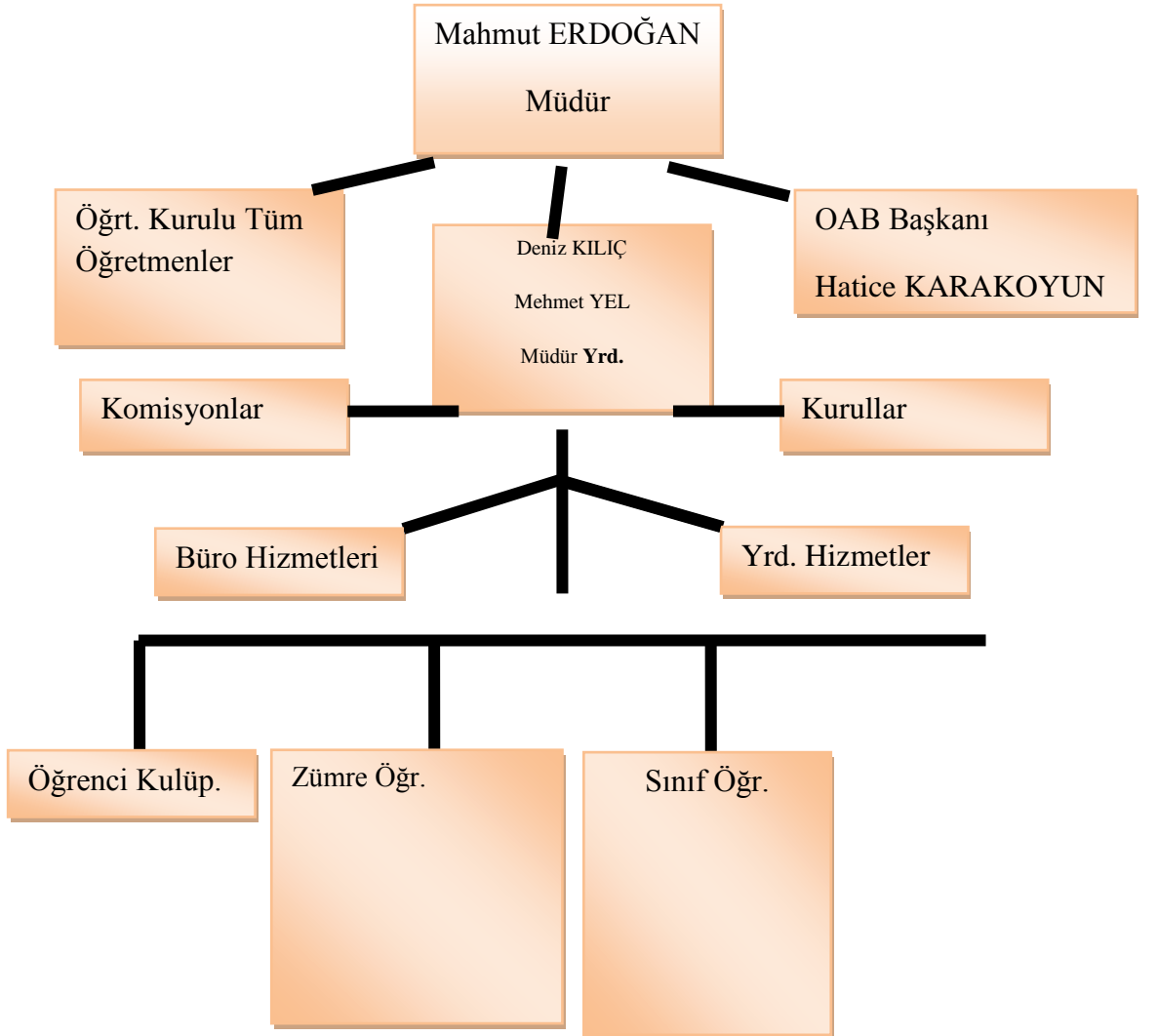
## Paydaş Önceliklendirme Matrisi

| Paydaşlar                  | İç Paydaş | Dış paydaş | Neden Paydaş?                        | Paydaşın Kurum Faaliyetlerini Etkileme Derecesi | Paydaşın Taleplerine Verilen Önem | Sonuç                          |
|----------------------------|-----------|------------|--------------------------------------|---|-----------------------------------|--------------------------------|
| Veliler                    | √         |            | Hizmetlerimizden yaralandıkları için | 5   | 5                                 | Bilgilendir,<br>Birlikte çalış |
| Okul Aile Birliği          | √         |            | işbirliği yapacağımız kurum          | 5   | 5                                 | Bilgilendir,<br>Birlikte çalış |
| MEB                        |           | √          | Bağlı olduğumuz merkezi idare        | 5   | 5                                 | İzle,Gözet                     |
| Ankara İl MEM              |           | √          | Bağlı olduğumuz merkezi idare        | 5   | 5                                 | Bilgilendir,<br>Birlikte çalış |
| Sincan İlçe MEM            |           | √          | Bağlı olduğumuz merkezi idare        | 5   | 5                                 | Bilgilendir,<br>Birlikte çalış |
| Öğrenciler                 | √         |            | Hizmetlerimizden yaralandıkları için | 5   | 5                                 | Bilgilendir,<br>Birlikte çalış |
| 1.Sınıf Öğrencileri        | √         |            | Okul tanıtımında öncelikli grup      | 5   | 5                                 | Bilgilendir,<br>Birlikte çalış |
| Diğer Öğrenciler           | √         |            | Varoluş gerekçemiz                   | 5   | 5                                 | Bilgilendir,<br>Birlikte çalış |
| İdareci                    | √         |            | Hizmet verdikleri için               | 5   | 5                                 | Bilgilendir,<br>Birlikte çalış |
| Öğretmen                   | √         |            | Hizmet verdikleri için               | 5   | 5                                 | Bilgilendir,<br>Birlikte çalış |
| Hizmetliler / Memur        | √         |            | Hizmet verdikleri için               | 5   | 5                                 | Bilgilendir,<br>Birlikte çalış |
| Tandoğan Mah. Muhtarlığı   |           | √          | işbirliği yapacağımız kurumlar       | 2   | 2                                 | İzle,Gözet                     |
| Sincan 4 Nolu Sağlık Ocağı |           | √          | işbirliği yapacağımız kurumlar       | 2   | 2                                 | İzle,Gözet                     |
| Mezunlar                   |           | √          | İşbirliği                            | 2   | 2                                 | İzle,Gözet                     |

## 2.5 Kurum İçi Analiz

### 2.5.1 Örgütsel Yapı:

Okul Müdürü tarafından, Müdür Yardımcılarının görev dağılımı yapılarak, işlerin uyumlu bir şekilde yürütülmesi ve süreklilik kazanması sağlanmıştır. İdarecilerin ve öğretmenlerin, seminerlere katılması sağlanarak, sınıflarda etkili performans göstermeleri sağlanmıştır. Taylan Araslı İlkokulu Müdürlüğünün, fiziki koşulları gerektiğinde yenilenerek, okulun niteliğinin devamlılığı etkin kılınmıştır. Okul çalışanlarıyla, öğrenciler arasında etkili iletişim sağlamanın formülleri çıkartılmıştır.



### Okulda Oluşturulan Komisyon ve Kurullar:

| Kurul/Komisyon Adı              | Görevleri  |
|---------------------------------|--|
| <b>Zümre Öğretmenler Kurulu</b> | Eğitim-öğretimin eşgüdüm içinde yürütülmesi, eğitim-öğretim süresinde karşılaşılan güçlükler vb. ile ilgili görüş alışverişinde bulunmak                                       |
| <b>Şube Öğretmenler Kurulu</b>  | Şubedeki öğrencilerin kişilik, beslenme, sağlık, sosyal ilişkilerinin yanı sıra akademik başarıları ile ailenin ekonomik durumu değerlendirilerek alınacak önlemler görüşülür. |
| <b>Okul-Aile Birliği Kurulu</b> | Eğitim-öğretimi geliştirici faaliyetleri desteklemek<br>Okul ve veliler ile iletişimi sağlamak.<br>Okul adına alınan kararlarda velileri temsil etmek                          |

### 2.5.2 Beşeri Kaynakları

Taylan Araslı İlkokulu Müdürlüğü'ne ait beşeri kaynakları (kuruluş personeli sayısı ve dağılımı, personelin eğitim düzeyi ve yetkinliği) gösteren istatistiksel veriler, Mebbis sorgu modülü ve e-okul yönetim bilgi sistemi vasıtasıyla hazırlanıp tablo hâline getirilmiştir.

#### 2019 Yılı Kurumdaki Mevcut Yönetici Sayısı:

| Sıra No | Görevi           | Erkek | Kadın | Toplam |
|---------|------------------|-------|-------|--------|
| 1       | Müdür            | 1     | 0     | 1      |
| 2       | Müdür Yardımcısı | 2     | 0     | 2      |

#### 2019 Yılı Kurumdaki Mevcut Öğretmen Sayısı:

| Sıra No | Branşı                      | Erkek | Kadın | Toplam |
|---------|-----------------------------|-------|-------|--------|
| 1       | Okul Öncesi Eğitim Öğrt.    | 0     | 4     | 4      |
| 2       | Rehber Öğrt                 | 1     | 2     | 3      |
| 3       | İngilizce Öğretmeni         | 0     | 3     | 3      |
| 4       | Sınıf Öğretmeni             | 6     | 34    | 40     |
| 5       | Din Kültürü Ve Ahl. Bilgisi | 0     | 1     | 1      |
| 6       | Özel Eğitim Öğretmeni       | 0     | 0     | 0      |
| TOPLAM  |                             | 7     | 45    | 51     |

### Çalışanların Görev Dağılımı

| S. NO | ÜN VAN           | GÖREVLERİ   |
|-------|------------------|---|
| 1     | Okul Müdürü      | <ol style="list-style-type: none"><li>1. Ders okutur.</li><li>2. Kanun, tüzük, yönetmelik, yönerge, program ve emirlere uygun olarak görevlerini yürütmeye,</li><li>3. Okuldaki işleyişi düzenler ve denetlemesini yapar.</li><li>4. Okulun amaçlarına uygun olarak yönetilmesinden, değerlendirilmesinden ve geliştirmesinden sorumludur.</li><li>5. Okul müdürü, görev tanımında belirtilen diğer görevleri de yapar.</li></ol>   |
| 2     | Müdür Yardımcısı | <ol style="list-style-type: none"><li>1. Ders okutur.</li><li>2. Okulun her türlü eğitim-öğretim, yönetim, öğrenci, personel, tahakkuk, ayniyat, yazışma, sosyal etkinlikler, yatılılık, bursluluk, güvenlik, beslenme, bakım, nöbet, koruma, temizlik, düzen, halkla ilişkiler gibi işleriyle ilgili olarak okul müdürü tarafından verilen görevleri yapar</li><li>3. Müdür yardımcısı, görev tanımında belirtilen diğer görevleri de yapar.</li></ol>   |
| 3     | Öğretmenler      | <ol style="list-style-type: none"><li>1. Dersler alan öğretmenleri tarafından okutulur.</li><li>2. Öğretmenler, kendilerine verilen sınıfın veya şubenin derslerini, programda belirtilen esaslara göre plânlamak, okutmak, bunlarla ilgili uygulama ve deneyleri yapmak, ders dışında okulun eğitim-öğretim ve yönetim işlerine etkin bir biçimde katılmak ve bu konularda kanun, yönetmelik ve emirlerde belirtilen görevleri yerine getirmekle yükümlüdürler.</li><li>3. Derslerini alan öğretmeni okutan sınıf öğretmeni, bu ders saatlerinde yönetimce verilen eğitim-öğretim görevlerini yapar.</li><li>4. Okul müdürlüğünce düzenlenen nöbet çizelgesine göre kendi devresinde nöbet tutmaları sağlanır.</li><li>5. Resmî Gazete, Tebliğler Dergisi, genelge ve duyurulardan elektronik ortamda yayımlananları Bakanlığın web sayfasından takip eder.</li><li>6. Elektronik ortamda yayımlanmayanları ise okur, ilgili yeri imzalar ve uygularlar.</li><li>7. Öğretmenler dersleri ile ilgili araç-gereç, laboratuvar ve işliklerdeki eşyayı, okul kütüphanesindeki kitapları korur ve iyi kullanılmalarını sağlarlar.</li></ol> |

### 2.5.3 Teknolojik Kaynaklar

Teknolojik kaynaklar başta olmak üzere okulumuzda bulunan çalışır durumdaki donanım malzemesine ilişkin bilgiye alttaki tabloda yer verilmiştir.

|                               |     |                          |        |
|-------------------------------|-----|--------------------------|--------|
| Akıllı Tahta Sayısı           | YOK | TV Sayısı                | YOK    |
| Masaüstü Bilgisayar Sayısı    | 11  | Yazıcı Sayısı            | 4      |
| Taşınabilir Bilgisayar Sayısı | 10  | Fotokopi Makinesi Sayısı | 2      |
| Projeksiyon Sayısı            | 20  | İnternet Bağlantı Hızı   | 8 MBit |



#### 2.5.4. Okulun Fiziki Yapısı ve Mevcut Durumu

Okulumuzda 2019-2020 Eğitim- Öğretim yılında 1 Müdür, 2 Müdür Yardımcısı, 1 Memur, 51 Öğretmen ve 1 Yardımcı Personel bulunmaktadır. Okulumuz 23 derslikli binadan oluşup, Müdür Odası, 3 Müdür Yardımcısı Odası, 1 Memur Odası, 1 Rehber Öğretmen Odası, 1 Okul Aile Birliği Odasından ibarettir.

1 adet çok amaçlı salonumuz bulunmaktadır. İnternet ağı tüm binaya dağıtılmış ve kullanıma açıktır, çok amaçlı salonumuzda kablolu internet erişimi mevcuttur. Çok Amaçlı Salonunda projeksiyon cihazı ile seminerler düzenlenmekte, etkinlikler yapılmakta ve teknoloji yakından takip edilmektedir. İdari işlerin büyük bir bölümü, MEB bağlantılı programlar üzerinden yapılmaktadır. Mevzuatın elverdiği ölçüde elektronik evrak kullanımına dikkat edilmektedir.

| Fiziki Mekan             | Var | Yok | Adedi | İhtiyaç | Açıklama |
|--------------------------|-----|-----|-------|---------|----------|
| Öğretmen Çalışma Odası   |     | x   |       | 1       | -        |
| Ekipman Odası            | -   | -   | -     | -       | -        |
| Kütüphane                |     | X   | -     | 1       | -        |
| Rehberlik Servisi        | x   | -   | 1     | 1       | -        |
| Resim Odası              |     | X   | -     | -       | -        |
| Müzik Odası              |     | X   | -     | -       | -        |
| Çok Amaçlı Salon         | x   | -   | 1     | -       | -        |
| Ev Ekonomisi Odası       |     | X   | -     | -       | -        |
| İş ve Teknik Atölyesi    | -   | X   | -     | -       | -        |
| Bilgisayar laboratuvarı  | -   | X   | -     | -       | -        |
| Yemekhane                | -   | X   | -     | -       | -        |
| Spor Salonu              | -   | x   | -     | -       | -        |
| Otopark                  | -   | x   | -     | -       | -        |
| Spor Alanları            |     | -   | -     | -       | -        |
| Kantin                   | X   | -   | 1     | -       | -        |
| Fen Bilgisi Laboratuvarı | -   | x   | -     | -       | -        |
| Atölyeler                | x   | -   | 4     | -       | -        |
| Bölmelere Ait Depo       | -   | -   | -     | -       | -        |
| Bölüm Laboratuvarları    | -   | -   | -     | -       | -        |
| Bölüm Yönetici Odaları   | -   | -   | -     | -       | -        |
| Bölüm Öğrt. Odası        | -   | -   | -     | -       | -        |
| Teknisyen Odası          | -   | -   | -     | -       | -        |
| Bölüm Dersliği           | -   | -   | -     | -       | -        |
| Arşiv                    | X   | -   | 1     | -       | -        |

## Okul Künyesi

Okulumuzun temel girdilerine ilişkin bilgiler altta yer alan okul künyesine ilişkin tabloda yer almaktadır.

|   |   |   |                                      |        |    |
|---|---|---|--------------------------------------|--------|----|
| İli:                                      |   | İlçesi:   |                                      |        |    |
| ANKARA                                    |   | SİNCAN  |                                      |        |    |
| Adres:                                    | TANDOĞAN MAHALLESİ 157.SOK.NO<br>:18 SİNCAN | Coğrafi Konum (link)                                | 39°57'46.3"N 32°34'33.5"E            |        |    |
| Telefon Numarası:                         | 0 3122702362                                | Faks Numarası:                                      | 03122712699                          |        |    |
| e- Posta Adresi:                          | taylanarasliio@gmail.com                    | Web sayfası adresi:                                 | http://taylanarasli.meb.k12.tr       |        |    |
| Kurum Kodu:                               | 709037                                      | Öğretim Şekli:                                      | İKİLİ EĞİTİM. (Tam Gün/İkili Eğitim) |        |    |
| Okulun Hizmete Giriş Tarihi: 1972         |   | Toplam Çalışan Sayısı                               | 62                                   |        |    |
| Öğrenci Sayısı:                           | Kız   | 689   | Öğretmen Sayısı                      | Kadın  | 44 |
|   | Erkek                                       | 758   |                                      | Erkek  | 7  |
|   | Toplam                                      | 1447  |                                      | Toplam | 51 |
| Derslik Başına Düşen Öğrenci Sayısı       | :32   | Şube Başına Düşen Öğrenci Sayısı                    | :32                                  |        |    |
| Öğretmen Başına Düşen Öğrenci Sayısı      | :28   | Şube Başına 30'dan Fazla Öğrencisi Olan Şube Sayısı | :40                                  |        |    |
| Öğrenci Başına Düşen Toplam Gider Miktarı | 155   | Öğretmenlerin Kurumdaki Ortalama Görev Süresi       | 10                                   |        |    |

## Çalışan Bilgileri

Okulumuzun çalışanlarına ilişkin bilgiler altta yer alan tabloda belirtilmiştir.

### Çalışan Bilgileri Tablosu

| Unvan*                          | Erkek     | Kadın     | Toplam    |
|---------------------------------|-----------|-----------|-----------|
| Okul Müdürü ve Müdür Yardımcısı | 3         | 0         | 3         |
| Sınıf Öğretmeni                 | 6         | 34        | 40        |
| Branş Öğretmeni                 | 0         | 4         | 4         |
| Rehber Öğretmen                 | 1         | 2         | 3         |
| İdari Personel                  | 1         | 0         | 1         |
| Yardımcı Personel               | 2         | 2         | 4         |
| Güvenlik Personeli              | 0         | 1         | 1         |
| <b>Toplam Çalışan Sayıları</b>  | <b>13</b> | <b>43</b> | <b>56</b> |

### Okulumuz Bina ve Alanları

Okulumuzun binası ile açık ve kapalı alanlarına ilişkin temel bilgiler altta yer almaktadır.

### Okul Yerleşkesine İlişkin Bilgiler

| Okul Bölümleri   |      | Özel Alanlar           | Var | Yok |
|--|------|------------------------|-----|-----|
| Okul Kat Sayısı  | 3    | Çok Amaçlı Salon       | VAR |     |
| Derslik Sayısı   | 23   | Çok Amaçlı Saha        | 1   |     |
| Derslik Alanları (m2)  | 50   | Spor Atölyesi          | 1   |     |
| Kullanılan Derslik Sayısı  | 23   | Akıl Oyunları Atölyesi | 1   |     |
| Şube Sayısı  | 46   | Drama Atölyesi         | 1   |     |
| İdari Odaların Alanı (m2)  | 106  | Beceri Atölye          | 1   |     |
| Öğretmenler Odası (m2)   | 55   | Pansiyon               | YOK |     |
| Okul Oturma Alanı (m2)   | 765  |                        |     |     |
| Okul Bahçesi (Açık Alan)(m2)                                       | 1300 |                        |     |     |
| Okul Kapalı Alan (m2)  | 3060 |                        |     |     |
| Sanatsal, bilimsel ve sportif amaçlı toplam alan (m <sup>2</sup> ) | 200  |                        |     |     |
| Kantin (m2)  | 42   |                        |     |     |
| Tuvalet Sayısı   | 6    |                        |     |     |
| <b>Diğer (.....)</b>   |      |                        |     |     |

## Sınıf ve Öğrenci Bilgileri

Okulumuzda yer alan sınıfların öğrenci sayıları alttaki tabloda verilmiştir.

| SINIFI      | Kız | Erkek | Toplam | SINIFI             | Kız | Erkek | Toplam |
|-------------|-----|-------|--------|--------------------|-----|-------|--------|
| Anasınıfı A | 11  | 13    | 24     | Anasınıfı D        | 11  | 14    | 25     |
| Anasınıfı B | 8   | 15    | 23     | Anasınıfı C        | 11  | 14    | 25     |
| 1/A         | 18  | 14    | 32     | 3/F                | 20  | 16    | 36     |
| 1/B         | 17  | 16    | 33     | 3/G                | 17  | 18    | 35     |
| 1/C         | 14  | 21    | 35     | 3/H                | 22  | 14    | 36     |
| 1/D         | 15  | 15    | 30     | 3/I                | 18  | 17    | 35     |
| 1/E         | 16  | 18    | 34     | 3/K                | 17  | 19    | 36     |
| 1/F         | 15  | 17    | 32     | 4/A                | 16  | 17    | 33     |
| 1/G         | 16  | 16    | 32     | 4/B                | 16  | 17    | 33     |
| 1/H         | 15  | 18    | 33     | 4/C                | 14  | 19    | 33     |
| 1/I         | 13  | 20    | 33     | 4/D                | 17  | 17    | 34     |
| 1/K         | 13  | 17    | 30     | 4/E                | 17  | 16    | 33     |
| 2/A         | 16  | 18    | 34     | 4/F                | 16  | 17    | 33     |
| 2/B         | 18  | 15    | 33     | 4/G                | 18  | 16    | 34     |
| 2/C         | 11  | 21    | 32     | 4/H                | 17  | 15    | 32     |
| 2/D         | 20  | 14    | 34     | 4/I                | 18  | 16    | 34     |
| 2/E         | 18  | 16    | 34     | 4/K                | 16  | 16    | 32     |
| 2/F         | 14  | 17    | 31     | Hafif Zihinsel 1/A | 1   | 1     | 2      |
| 2/G         | 15  | 17    | 32     | Hafif Zihinsel 1/B | 1   | 0     | 1      |
| 2/H         | 15  | 20    | 35     | Hafif Zihinsel 2/A | 0   | 2     | 2      |
| 2/I         | 16  | 18    | 34     | Hafif Zihinsel 2/B | 0   | 1     | 1      |
| 2/K         | 14  | 17    | 31     | Hafif Zihinsel 3/A | 0   | 1     | 1      |
| 3/A         | 16  | 19    | 35     | Hafif Zihinsel 3/B | 0   | 3     | 3      |
| 3/B         | 16  | 20    | 36     | Hafif Zihinsel 4/A | 0   | 1     | 1      |
| 3/C         | 17  | 19    | 36     | Hafif Zihinsel 4/B | 0   | 2     | 2      |
| 3/D         | 18  | 19    | 37     |                    |     |       |        |
| 3/E         | 13  | 23    | 36     |                    |     |       |        |

## Gelir ve Gider Bilgisi

Okulumuzun genel bütçe ödenekleri, okul aile birliği gelirleri ve diğer katkılarda dâhil olmak üzere gelir ve giderlerine ilişkin son üç yıl gerçekleşme bilgileri alttaki tabloda verilmiştir.16/12/25019 tarihi itibari ile

| Yıllar | Gelir Miktarı<br>+AKTARILAN GELİR | Gider Miktarı |
|--------|-----------------------------------|---------------|
| 2017   | 102429,54                         | 53.881,71     |
| 2018   | 143351,6                          | 49.278,95     |
| 2019   | 218684,11                         | 191544,16     |

### 2.5.5.İstatistikî Veriler

Taylan Araslı İlkokulu Müdürlüğüne bağlı 23 derslikli bina bulunmaktadır. Tandoğan İlkokulu yeni bina ile bağış yapılarak Taylan Araslı Adını almıştır. Ancak deęişen şartlar ve eğitim-öğretimde konulan kalite kriterlerinin yükselmesiyle bazı ihtiyaçlar da belirmiştir.

Deęişen şartlar doęrultusunda, okulumuzun geçmişten gelen eğitimdeki kalitesini sürdüreceğ fiziki yapılanmayı iyileştirmenin öncelikli görevlerimizden olduğunun bilincindeyiz.

Eğitimde Kalite Yönetimi Sistemi, öncelikli olarak belirlediğimiz, öğrencilerin donanımlı olması, teknolojiyi doęru ve sağlıklı kullanması, iletişimlerde saygı boyutunun kazandırılması, akıl sağlığı yerinde bireylerin yetiştirilmesi, olumlu davranış gösteren öğrencilerin ödüllendirilmesi olarak gösterilmektedir. Bununla ilgili gerekli bilgiler aşağıdaki tablolarda belirtilmiştir. Bu bağlamda stratejimizi belirlerken, istatistikî veriler yardımıyla öğrencilerimizin yarışmalara, projelere katılımı, kutlama ve anma programları ile okulumuz tarafından açılan sergiler ve görevli kişiler ve katılım oranları belirtilmiştir.

#### Karşılaştırmalı Öğretmen/Öğrenci Durumu (2019)

| ÖĞRETMEN               | ÖĞRENCİ        |       | OKUL                                 | İL                                   | TÜRKİYE                              |   |
|------------------------|----------------|-------|--------------------------------------|--------------------------------------|--------------------------------------|---|
| Toplam Öğretmen Sayısı | Öğrenci Sayısı |       | Öğretmen Başına Düşen Öğrenci Sayısı | Öğretmen Başına Düşen Öğrenci Sayısı | Öğretmen Başına Düşen Öğrenci Sayısı |   |
|                        | Kız            | Erkek |                                      |                                      |                                      |   |
| 52                     | 689            | 758   | 1447                                 | 28                                   | -                                    | - |

| Yıllara Göre Ortalama Sınıf Mevcutları |           |           | Yıllara Göre Öğretmen Başına Düşen Öğrenci Sayısı |           |           |
|--|-----------|-----------|---|-----------|-----------|
| 2012                                   | 2013      | 2014      | 2012  | 2013      | 2014      |
| 31                                     | 30        | 35        | 26  | 27        | 31        |
| 2015/2016                              | 2016/2017 | 2017/2018 | 2015/2016   | 2016/2017 | 2017/2018 |
| 39                                     | 37        | 35        | 38  | 37        | 35        |
| 2019/2020                              |           |           | 2019/2020   |           |           |
| 32                                     |           |           | 28  |           |           |

|                                      | 2015/2016      | 2016/2017      | 2017/2018      | 2019/2020      |
|--------------------------------------|----------------|----------------|----------------|----------------|
|                                      | Öğrenci Sayısı | Öğrenci Sayısı | Öğrenci Sayısı | Öğrenci Sayısı |
| Teşekkür Belgesi Alan Öğrenci Sayısı | 160            | 155            | 170            | 87             |
| Takdir Belgesi Alan Öğrenci Sayısı   | 140            | 170            | 145            | 146            |

| YERLEŞİM                 |                        |                |
|--------------------------|------------------------|----------------|
| Toplam Alanı (metrekare) | Bina Alanı (metrekare) | Bahçe alanı    |
| 4090 metrekare           | 2600 metrekare         | 1170 metrekare |

| Sosyal Alanlar   |                          |       |
|------------------|--------------------------|-------|
| Tesisin Adı      | Kapasitesi (Kişi Sayısı) | Alanı |
| Kantin           | 40                       | 48M2  |
| Çok amaçlı salon | 80                       | 100M2 |
| Atölyeler        | 100                      | 200   |

## 2.6. ÇEVRE ANALİZİ

### 2.6.1. PEST- E (Politik, Ekonomik, Sosyo-Kültürel, Teknolojik, Ekolojik, Etik) Analizi

Taylan Araslı İlkokulu Müdürlüğünün ulusal boyutta başarılı olmasını etkileyen, çevresel ve içsel öğelerin fonksiyonunu belirlemek için PEST analizinin yapılmasına gerek duyulmuştur. Sincan Bölgesi genel olarak giderek büyüyen bir yapıya sahiptir. Özellikle ev fiyatları ve kiraların diğer semtlere göre ucuz olması nedeni ile sürekli göç almaktadır. Bu durum öğretim yılı içerisinde sürekli olarak nakil hareketliliğinin olmasına yol açmaktadır. Özellikle öğretim yılının ortalarında sürekli yeni öğrenci gelmesi birçok olumsuzluğa yol açmaktadır.

Belediyelerin sunmuş olduğu imkânlar dışında kültürel etkinlikler yapılmamaktadır. Kültürel gelişimin düşük olması öğretmen-veli ilişkisinde kendini göstermekte ve istenilen amaçlara ulaşmada engeller oluşturmaktadır.

Ulaşım açısından özellikle okul bölgesine araç girişinde sıkıntılar oluşmaktadır. Trafik lambalarının yapılmış olması bir rahatlık sağlamış olsa bile, Sincan yönünden okul bahçesine girişlerde düzenlememe yapılmamış olması trafik sorunlarına yol açmaktadır.

GZFT analizi sonuçları kurum personelinin görüşü doğrultusunda yapılmıştır. Güçlü yönlerden, fırsatlardan yararlanarak zayıf yönlerin bertaraf edilmesi için stratejiler geliştirilmiştir.

Değerlendirmeye göre:

Beş yıllık kalkınma planlarıyla AB' ye uyum sürecinde daha hızlı yol kat edilmesi,  
Kalite Yönetim Sistemi standartlarının yerine getirilmesi,  
Kanun ve yönetmeliklere uyulması,  
İç paydaşların doğrudan katılımının sağlanması,  
Gerektiğinde dış paydaşlardan danışmanlık alınması,  
Öğretmen, öğrenci ve veli arasındaki köprünün güçlendirilmesi,  
Ülkemizin ulusal projelere katılımının sağlanması,  
Ebeveyn eğitiminin yaygınlaştırılması,  
Ulusal ve evrensel değerlere önem veren bir anlayışla, kalkınma projelerinin yürütülmesinde,  
sosyal ve kültürel farklılıkların açığa çıkartılması,  
Kuruma sunulan fiziki hizmetlerin en ekonomik ölçüde karşılanması,  
Öğretmenlerin, performansı geliştirici hizmet içi etkinliklere katılımı,  
Çalışanlara, ekip ruhunun aşılması,  
Her alanda kendisini yenileyen bireylerle amaçlara ulaşılması, kurumun güçlü yönlerini oluşturmaktadır.

## Faktörler

| Fırsatlarımız  | Tehditlerimiz  |
|--|--|
| <ul style="list-style-type: none"><li>*Mülki ve yerel yetkililerle olan olumlu diyalog ve iş birliği</li><li>*Okulumuzun diğer okullar ve kurumlarla iletişiminin güçlü olması</li><li>*Bakanlığın Okul Öncesi Eğitime önem vermesi ve yaygınlaştırması</li><li>*Hayırseverlerin varlığı</li><li>*Hizmet alanların beklenti ve görüşlerinin dikkate alınması</li><li>*Okula ulaşımın kolay olması</li><li>*Okulumuzun yakınlarında klinik ve hastane bulunması</li><li>*Emniyet Müdürlüğünün okulumuza çok yakın olması</li><li>*Velilere kısa sürede ulaşılabilmesi</li></ul> | <ul style="list-style-type: none"><li>*Okulumuzun çevresinde bulunan internet kafeler</li><li>*Parçalanmış ve problemlili aileler</li><li>*Medyanın eğitici görevini yerine getirmemesi</li><li>*Velilerin ekonomik durumunun yetersiz oluşu</li></ul> |

| Politik ve yasal etmenler   | Ekonomik çevre değişkenleri  |
|---|--|
| <p>Okulumuz, Milli Eğitim Bakanlığı politikaları ve Milli Eğitim Bakanlığı 2019–2023 stratejik planlama faaliyetleri ışığında eğitim-öğretim faaliyetlerine devam etmektedir. Öğrencilerini eğitimin merkezine koyan bir yaklaşım sergileyen okulumuz, öğrencilerin yeniliklere açık ve yeniliklerden haberdar, gelişim odaklı olmasını sağlayıcı, önleyici çalışmalarla, risklerden koruyucu politikalar uygulayarak yasal sorumluluklarını en iyi şekilde yerine getirmek için çalışmaktadır.</p> | <p>Okulumuzun bulunduğu çevre sürekli göç alan ve genel bağlamda ailelerimizin sosyoekonomik düzeyleri düşük seviyelerdedir. Bu açıdan bakıldığı zaman, ailelerin okulun maddi kaynaklarına çok fazla katkısı olmamaktadır. Belli dönemlerde okul bünyesinde okul-aile işbirliği ile çalışmaları düzenlenmekte, buradan elde edilen gelirlerle okulumuzun eksikleri giderilmeye çalışılmaktadır.</p> |



| <b>Sosyal-kültürel çevre değişkenleri</b>   | <b>Teknolojik çevre değişkenleri</b>   |
|---|--|
| Okulumuzun bulunduğu çevrede kiralının düşük olması sebebiyle sosyoekonomik seviyesi düşük aileler oturmaktadır. Farklı çevrelerden göç alan mahallemizde öğrenciler zaman zaman uyum problemi yaşamaktadırlar. | Okulumuzun bulunduğu çevrenin sosyoekonomik seviyesinin düşük olması sebebiyle öğrencilerimizin teknolojiyi olumlu kullanma açısından yetersiz kalmalarına neden olmaktadır. |

| <b>Ekolojik ve doğal çevre değişkenleri</b> | <b>Etik ve ahlaksal değişkenler</b>  |
|---|--|
| Çevreye duyarlılık<br>Küresel ısınma        | Gelenek ve göreneklerin unutulmaya yüz tutması.<br>Dini bayramların tatil amaçlı değerlendirilmesi |

### 2.6.1. Üst Politika Belgeleri

| <b>REFERANS KAYNAĞININ ADI</b>                           |
|--|
| 1) TUBİTAK Vizyon 2023 Eğitim ve İnsan Kaynakları Raporu |
| 2) Millî Eğitim Strateji Belgesi                         |
| 3) MEB Stratejik Plan Hazırlık Programı                  |
| 4) Ankara İl Millî Eğitim Müdürlüğü Strateji Planı       |
| 5) Sincan İlçe Millî Eğitim Müdürlüğü Strateji Planı     |
| 6) 5018 sayılı Kamu Mali Yönetimi ve Kontrol Kanunu      |

## 2.7.Gzft Analizi (Güçlü, Zayıf, Fırsat, Tehdit)

Okulumuzun temel istatistiklerinde verilen okul künyesi, çalışan bilgileri, bina bilgileri, teknolojik kaynak bilgileri ve gelir gider bilgileri ile paydaş anketleri sonucunda ortaya çıkan sorun ve gelişime açık alanlar iç ve dış faktör olarak değerlendirilerek GZFT tablosunda belirtilmiştir. Dolayısıyla olguyu belirten istatistikler ile algıyı ölçen anketlerden çıkan sonuçlar tek bir analizde birleştirilmiştir.

Kurumun güçlü ve zayıf yönleri donanım, malzeme, çalışan, iş yapma becerisi, kurumsal iletişim gibi çok çeşitli alanlarda kendisinden kaynaklı olan güçlülükleri ve zayıflıkları ifade etmektedir ve ayırmda temel olarak okul müdürü/müdürlüğü kapsamında bakılarak iç faktör ve dış faktör ayrımı yapılmıştır.

| Güçlü Yönler  | Zayıf Yönler   |
|---|--|
| <ul style="list-style-type: none"><li>*Başkentin getirdiği avantajlara sahip olması.</li><li>* Bürokratik işlemlerin hızlı ilerlemesi.</li><li>*Kaliteli bir istihdam profiliyle, kaliteli hizmet sunulması.</li><li>*Tüm giderlerin Okul-Aile Birliği Bütçesi, kantin kirasından karşılanması.</li><li>**Çalışanların bilişim araçlarıyla teknolojiyi yakından takip etmesi.</li><li>*İletişimin sağlanmasında çağın getirdiği teknolojiden yüksek düzeyde yararlanılması.</li><li>*Sosyal ve kültürel faaliyetlere katılımın artması.</li><li>*Rehberlik servisinin oluşu,</li><li>*Engelli öğrencilere önem verilmesi</li><li>*Katılımcı taleplerinin karşılanıyor olması.</li><li>*Kurumumuza ulaşımın çok kolay olması.</li><li>*Öğretmen açığının olmaması</li><li>*Yöneticilerin öğretmen ve hizmetlilerle işbirliği içinde olmaları</li><li>*Öğretmenlerin yeterli bilgi ve donanıma sahip olmaları</li><li>*Birlik ve beraberliğimizin sağlam olması</li></ul> | <ul style="list-style-type: none"><li>*Okul bahçesini bölünmüş olması nedeniyle alan yetersizliği</li><li>*Öğrenci velilerinin uygunsuz zamanlarda okul binası içinde bulunmaları</li><li>*Öğrencilerin servislerdeki zaman kaybı</li><li>*Veli baskısının fazla hissedilmesi</li><li>*Yetenekli öğrencilerin özel okullara yönelmesi</li><li>*Gelir kaynaklarının yetersiz oluşu</li><li>*Kültürel çatışmaların yaşanması</li></ul> |

| Fırsatlar  | Tehditler  |
|--|--|
| <ul style="list-style-type: none"><li>* Üniversite şehri olması</li><li>* Eğitim çıtasını her geçen gün yükseltmesi</li><li>* Personelimizin nitelikli olması</li><li>* Sivil toplum örgütlerinin eğitim-öğretimi desteklemesi</li><li>* Tecrübeli idareci ve öğretmenlerin bulunması</li><li>* Daha fazla pozitif enerji ve sinerji ile topyekün başarıyı yakalama şansı</li><li>* Bir takım gibi hareket etme imkanının olması</li><li>* Okulun merkezde olması</li><li>* Başarıyı getirecek alt yapıya sahip olması</li></ul> | <ul style="list-style-type: none"><li>*Çevre güvenliği, kurumun özellikle Ankara Çayının yol açtığı kirlilikten etkilenmesi.</li><li>* Göçle gelen kültürel çatışmalar</li><li>* Gençlerin öz kültürünü öğrenmede, görsel ve işitsel kitle iletişim araçlarının yetersiz oluşu</li><li>*Zararlı madde kullanım alışkanlığının artması</li><li>*Suç işleme eğiliminin artması</li><li>*Gençlerin televizyonlarda yayınlanan sakıncalı programlardan olumsuz etkilenmesi</li><li>*Her geçen gün parçalanmış aile sayısının artması</li><li>*İnternet ağının farklı amaçlarla kullanılması</li><li>*Velilerin öğretmenler üzerinde etki kurmaya çalışmaları</li><li>*Yetenekli öğrencilerin özel okullara yönelmesi</li></ul> |

## TOWS MATRİSİ

| <b>GF STRATEJİLERİ</b> Fırsatların avantajı için güçlü yönleri kullan<br><b>ZF STRATEJİLERİ</b> Zayıflığı yenmek için fırsatları kullan<br><b>GT STRATEJİLERİ</b> Tehditleri uzaklaştırmak için güçlü yönleri kullan<br><b>ZT STRATEJİLERİ</b> Zayıflığı azalt tehditlerden kurtul | <b>GÜÇLÜ YÖNLER-G</b><br>1. Okul yönetici ve öğretmenlerinin ihtiyaç duyduğunda İlçe Milli Eğitim Müdürlüğü yöneticilerine ulaşabilmesi<br>2. Liderlik davranışlarının sergileyen yönetici ve çalışanların bulunması.<br>3. Bilişim Teknolojileri Sınıfının olması.<br>4. Ders dışı faaliyetlerin yapılması.<br>5. Veli iletişiminin güçlü olması.  | <b>ZAYIFYÖNLER-Z</b><br>1. Okulun bahçesinin yetersiz olması.<br>2. Sınıf kitaplıklarının aktif halde işlememesi.<br>3. Okulun fiziki bakımdan yetersizliği.<br>4. Ödeneklerin yetersizliği.  |
|--|---|---|
| <b>FIRSATLAR-F</b><br>a) Mülki ve yerel yetkililerle olan olumlu diyalog ve işbirliği.<br>b) Hizmet alanların beklenti ve görüşlerinin dikkate alınması.<br>c) Hayırseverlerin varlığı<br>d) Velilere kısa sürede ulaşılabilmesi.<br>e) İnsan kaynaklarının yeterliliği.           | <b>GF STRATEJİLERİ</b><br>1. Eğitim-öğretim, personel vb. iş ve işlemlerin kısa sürede çözümlenmesi.(1-a)<br>2. Objektif yönetim anlayışının güven oluşturmaları.(2-b)<br>3. Okulumuzun ihtiyaçları dikkatinde hayırseverlerin yardımı.(3-c)<br>4. Bilişim Teknolojileri Sınıfının etkin kullanımının çevredeki okulların Yardımlarıyla sağlanması ve proje üretiminin artırılması.(4-c)<br>5. Öğrenci takibinin sağlanabilmesi- başarı ve devam(6-d) | <b>ZF STRATEJİLERİ</b><br>1. Kütüphane ve sınıf kitaplıklarının aktif hale getirilmesi için okulun maddi ve insan kaynaklarından faydalanılması.(2- e)<br>2. Okulumuzun fiziki yetersizliğinin giderilmesi için hayırseverlerden ve çevre kuruluşlarının desteğinden yararlanılması.(3.c)<br>3. Maddi kaynak sorununun hayırseverler ve çevre kuruluşlarının desteği ile aşılması.(4-c) |

## 2.8.Sorun Alanları

| <b>Temel Sorun Alanları</b>        |  |
|------------------------------------|--|
| <b>1- OKUL FİZİKSEL DURUMU</b>     | <ol style="list-style-type: none"><li>1- Eğitim-öğretimde araç-gereç eksikliğinin olması.</li><li>2- Okulun dış görünüşü ( duvarların boyanması, bahçe düzeni vb.) eksikliğinin olması.</li></ol>  |
| <b>2- EĞİTİM-ÖĞRETİM SORUNLARI</b> | <ol style="list-style-type: none"><li>1. Velilerin eğitim düzeylerinin çok düşük olması.</li><li>2. Öğrencilerin eğitim öğretimle ilgili ihtiyaçlarını karşılayamamaları.</li><li>3. Sosyal kültürel faaliyetlerin az olması.</li></ol>  |
| <b>3- PAYDAŞ SORUNLARI</b>         | <ol style="list-style-type: none"><li>1. Velilerin ekonomik durumunun düşük olması</li><li>2. Velilerin kendi başına iş yapamayan öğrenci yetiştirmeleri.</li><li>3. Velilerin yapılan toplantılara katılımının azlığı.</li><li>4. Velilerin okul ile iletişiminin az olması.</li><li>5. Okulun gelirinin çok az olması.</li></ol> |

# 3. BÖLÜM

## GELECEĞE YÖNELİM

Okul Müdürlüğümüzün Misyon, vizyon, temel ilke ve değerlerinin oluşturulması kapsamında öğretmenlerimiz, öğrencilerimiz, velilerimiz, çalışanlarımız ve diğer paydaşlarımızdan alınan görüşler, sonucunda stratejik plan hazırlama ekibi tarafından oluşturulan Misyon, Vizyon, Temel Değerler; Okulumuz üst kurulana sunulmuş ve üst kurul tarafından onaylanmıştır.

### 3.1. Misyonumuz

Bütün çalışanlarımızın temeli öğrencilerimizdir. Öğrencilerimize birey olarak saygı duyulur. Öğrenci ve öğretmen arasındaki sevgi-saygı bağının gün geçtikçe geliştirilmesi, herkesin ortak hedefleri arasındadır. Biz duygusunun hâkim olduğu ortam ve anlayışın gereğine inanırız. Öğrencilerimizi; Türk toplumunun değerlerini, ahlakını önemseyen, Orta Öğretim Sınavlarında başarılı olan, yeteneklerine göre mesleki eğitime yönelen, görevini yapan ve sorumluluk yüklenebilen, Kendilerine güvenen, çağdaş, teknolojileri etkili biçimde kullanabilen, bilimsel düşünme, çalışma ve araştırma alışkanlığı kazanmış, bedensel ve ruhsal bakımdan gelişmiş, mensubiyet ve mesuliyet sahibi insanlar olarak yetiştirmek hedefimizdir.

### 3.2. Vizyonumuz

Okulumuz, Türk Milli Eğitim sisteminin genel amaç ve temel ilkeleri doğrultusunda; kendi kendini yönetebilen, mantıklı düşünebilen, yaratıcı düşünceye sahip, araştıran, sorgulayan, öğrenmeyi davranış haline getirmiş ahlaklı anne, baba, öğretmen ve diğer büyüklerine saygılı öğrenciler yetiştirmenin yanı sıra kendini ve çevresini değiştirebilecek güçlü karakterler yetiştirmeyi vizyon olarak belirlemiştir.

### 3.3. Temel Deęerler ve İlkelerimiz

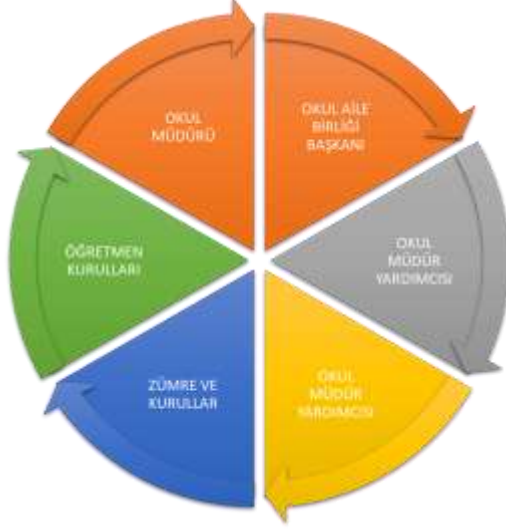
- ✓ Önce insan,
- ✓ Karşılıklı güven ve dürüstlük,
- ✓ Sabırlı, hoşgörölü ve kararlılık,
- ✓ Eğitimde süreklilik anlayışı,
- ✓ Adaletli performans deęerlendirme,
- ✓ Bireysel farkları dikkate almak,
- ✓ Kendisiyle ve çevresi ile barışık olmak,
- ✓ Yetkinlik, üretkenlik ve girişimcilik ruhuna sahip olmak,
- ✓ Doęa ve çevreyi koruma bilinci,
- ✓ Sürekli gelişim
- ✓ Sorumluluk duygusu ve kendine güven bilincini kazandırmak

### 3.4. TEMALAR

#### 3.4.1.Eđitim ve Öğretime Eriřim

##### Paydař Analizi

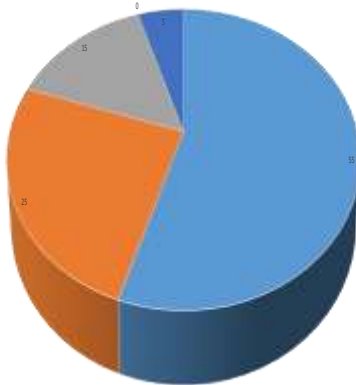
Kurumumuzun temel paydařları öğrenci, veli ve öğretmen olmakla birlikte eğitim dıřsal etkisi nedeniyle okul çevresinde etkileřim içinde olunan geniř bir paydař kitlesi bulunmaktadır. Paydařlarımızın görüşleri anket, toplantı, dilek ve istek kutuları, elektronik ortamda iletilen önerilerde dâhil olmak üzere çeřitli yöntemlerle sürekli olarak alınmaktadır.



Paydař anketlerine iliřkin ortaya çıkan temel sonuçlara altta yer verilmiřtir:

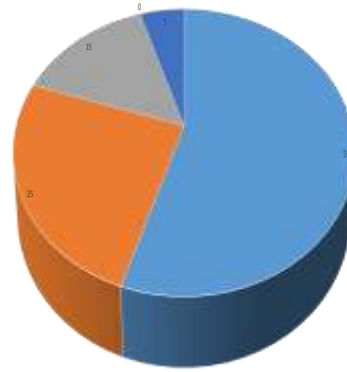
#### Öđrenci Anketi Sonuçları

ÖĐRETMENLERİMLE İHTİYAÇ DUYDUĐUĐUMDA RAHATLIKLA GÖRÜŐEBİLİRİM



• kesinlikle katılmıyorum • katılmıyorum • kararsızım • kesinlikle katılıyorum • katılıyorum

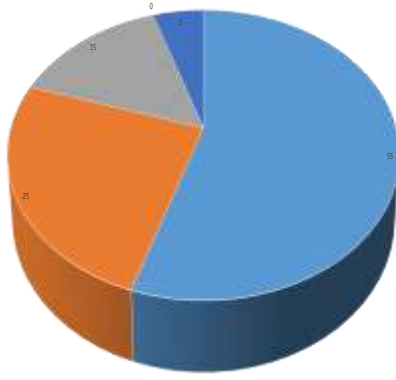
OKULUN REHBERLİK SERVİŐİNDEN YETERİNCE YARARLANABİLİYORUM



• kesinlikle katılmıyorum • katılmıyorum • kararsızım • kesinlikle katılıyorum • katılıyorum

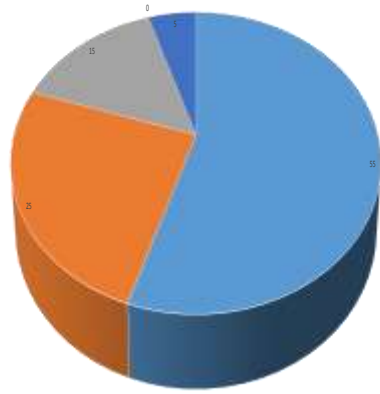


OKUL MÜDÜRÜ İLE İHTİYAÇ DUYDUĞUMDA RAHATLIKLA KONUŞABİLİYORUM



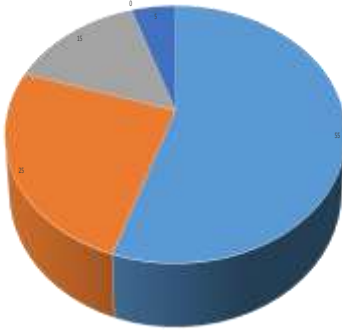
• kesinlikle kabul ederim • kabul ederim • kararsızım • kabul etmiyorum • kesinlikle kabul etmiyorum

OKULA İLETTİĞİMİZ ÖNERİ VE İSTEKLERİMİZ DİKKATE ALINIR



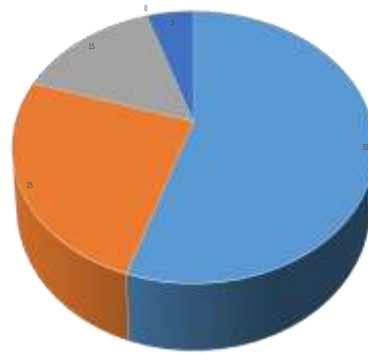
• kesinlikle kabul ederim • kabul ederim • kararsızım • kabul etmiyorum • kesinlikle kabul etmiyorum

OKULDA KENDİMİ GÜVENDE HİSSEDİYORUM



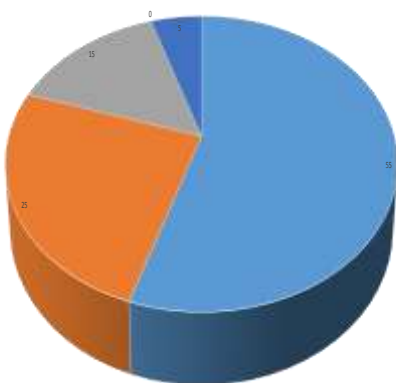
• kesinlikle kabul ederim • kabul ederim • kararsızım • kabul etmiyorum • kesinlikle kabul etmiyorum

OKULDA ÖĞRENCİLERLE İLGİLİ ALINAN KARARLARDA BİZLERİN GÖRÜŞLERİ ALINIR



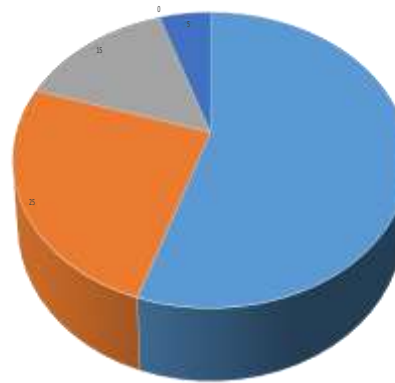
• kesinlikle kabul ederim • kabul ederim • kararsızım • kabul etmiyorum • kesinlikle kabul etmiyorum

DERSLERDE KONUYA GÖRE UYGUN ARAÇ GEREÇLER KULLANILMAKTADIR



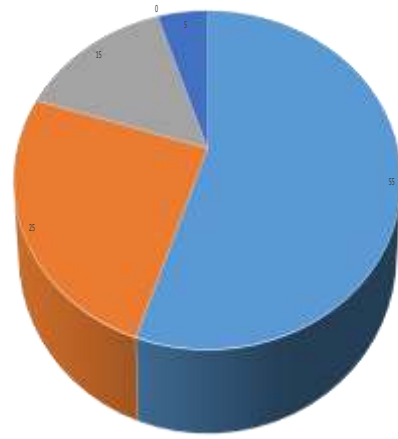
• kesinlikle kabul ederim • kabul ederim • kararsızım • kabul etmiyorum • kesinlikle kabul etmiyorum

TENEFFÜSLERDE İHTİYAÇLARIMI GİDEREBİLİYORUM



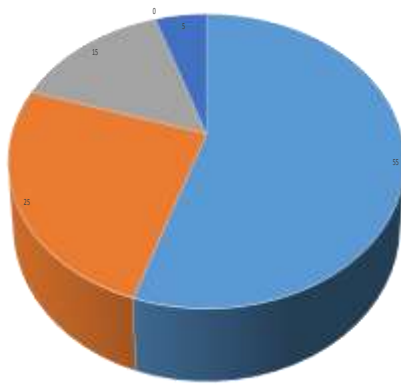
• kesinlikle kabul ederim • kabul ederim • kararsızım • kabul etmiyorum • kesinlikle kabul etmiyorum

DEKLERDE KONUYA GÖRE UYGUN ARAÇ GEREÇLER KULLANILMAKTADIR



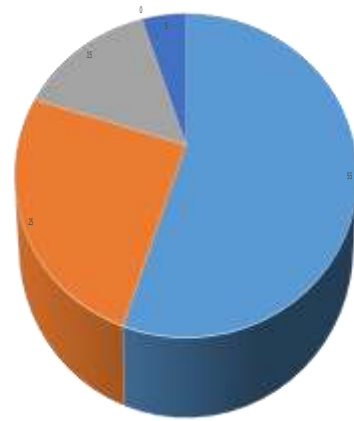
• kesirlikle katılıyorum • katılıyorum • kararsızım • katılmıyorum

OKULUN İÇİ VE DIŞI TEMİZDİR



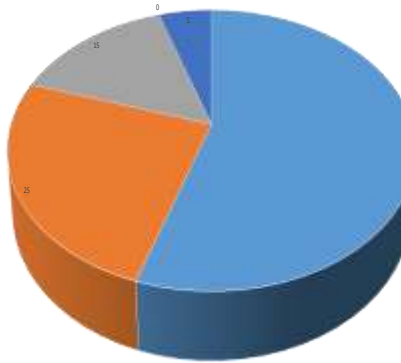
• kesirlikle katılıyorum • katılıyorum • kararsızım • katılmıyorum

TENEFFÜSLERDE İHTİYAÇLARIMI GÖREBİLİYORUM



• kesirlikle katılıyorum • katılıyorum • kararsızım • katılmıyorum

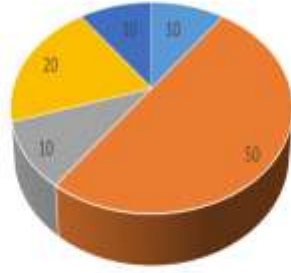
OKULUN BİNASI VE DİĞER FİZİKİ MEKANLAR YETERLİDİR



• kesirlikle katılıyorum • katılıyorum • kararsızım • katılmıyorum

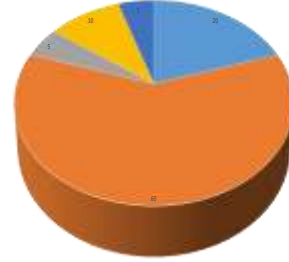
## Öğretmen Anketi Sonuçları:

### OKULUMUZDA ALINAN KARARLAR ÇALIŞANLARIN KATILIMIYLA ALINIR



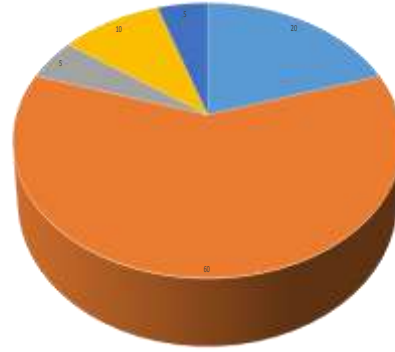
• kesinlikle katılıyorum • katılıyorum • kararsızım • kısmen katılıyorum • katılmıyorum

### KURUMDAKİ TÜM DUYURULAR ÇALIŞANLARA ZAMANINDA İLETİLİR



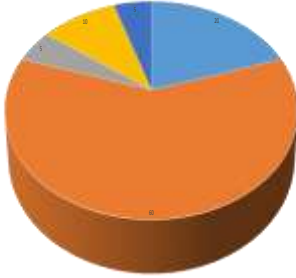
• kesinlikle katılıyorum • katılıyorum • kararsızım • kısmen katılıyorum • katılmıyorum

### KENDİMİ OKULUN DEĞERLİ BİR ÜYESİ OLARAK GÖRÜRÜM



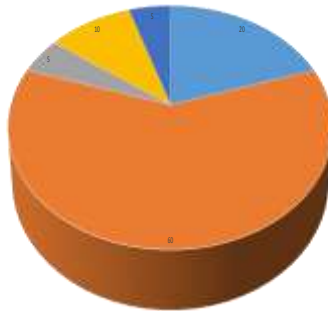
• kesinlikle katılıyorum • katılıyorum • kararsızım • kısmen katılıyorum • katılmıyorum

### HER TÜRLÜ ÖDÜLENDİRMEDE ADIL OLMA TARAFSIZLIK VE OBJEKTİFLİK ESASTIR



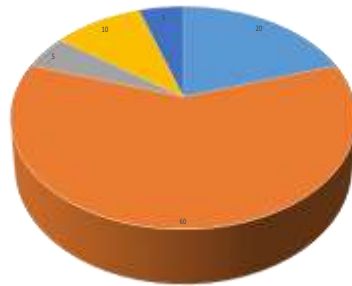
• kesinlikle katılıyorum • katılıyorum • kararsızım • kısmen katılıyorum • katılmıyorum

### ÇALIŞTIĞIM OKUL BANA KENDİMİ GELİŞTİRME İMKANI TANIMAKTADIR



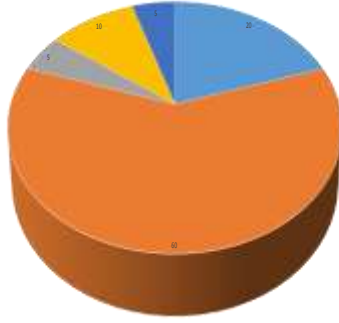
• kesinlikle katılıyorum • katılıyorum • kararsızım • kısmen katılıyorum • katılmıyorum

### OKUL TEKNİK ARAÇ VE GEREÇ YÖNÜNDEN YETERLİ DONANIMA SAHIPTIR



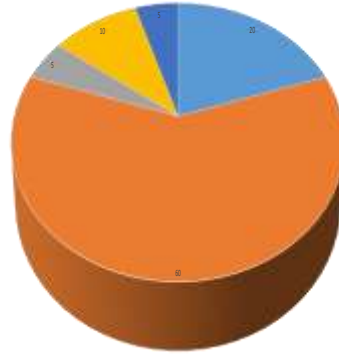
• kesinlikle katılıyorum • katılıyorum • kararsızım • kısmen katılıyorum • katılmıyorum

OKULDA ÖĞRETMENLER ARASINDA AYIRIM YAPILMAMAKTADIR



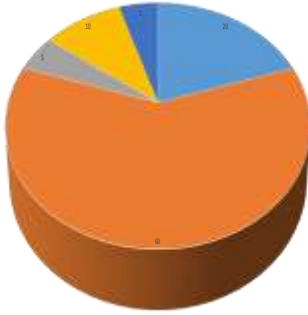
• kesinlikle katılmıyorum • katılmıyorum • kararsızım • katılmıyorum • kesinlikle katılıyorum

YÖNETİCİLERİMİZ YARATICI VE YENİLİÇİ DÜŞÜNCELERİN ÜRETİLMESİNİ TEŞVİK EDER



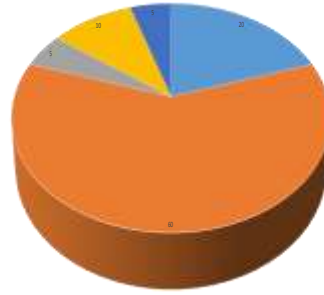
• kesinlikle katılmıyorum • katılmıyorum • kararsızım • kesinlikle katılıyorum • katılmıyorum

YÖNETİCİLER OKULUN VİZYONUNU STRATEJİLERİNİ İYİLEŞTİRMEYE AÇIK ALANLARINI ÇALIŞANLARLA PAYLAŞIR



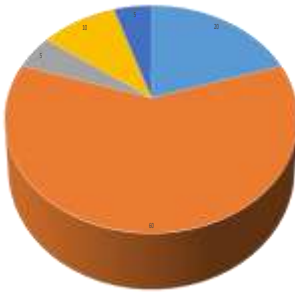
• kesinlikle katılmıyorum • katılmıyorum • kararsızım • kesinlikle katılıyorum • katılmıyorum

OKULUMUZDA YERELDE VE TOPLUM ÜZERİNDE OLUMLU ETKİ BIRAKACAK ÇALIŞMALAR YAPILMAMAKTADIR



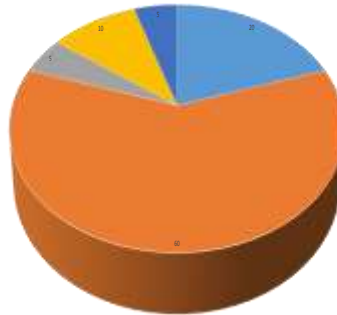
• kesinlikle katılmıyorum • katılmıyorum • kararsızım • kesinlikle katılıyorum • katılmıyorum

OKULUMUZDA SADECE ÖĞRETMENLERİN KULLANIMINA TAHSİS EDİLMİŞ YERLER YETERLİDİR



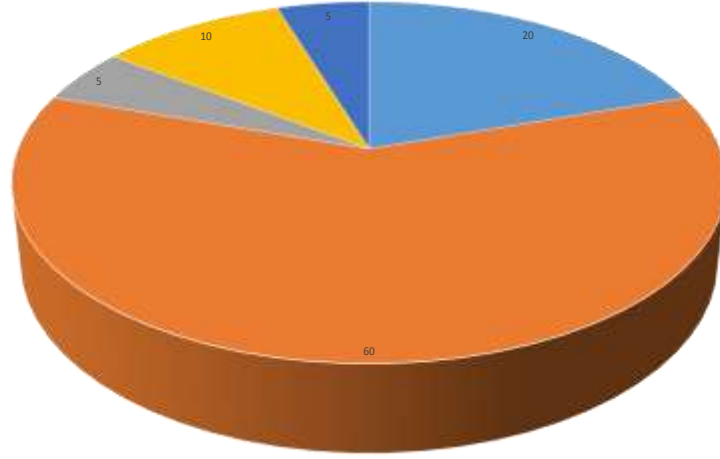
• kesinlikle katılmıyorum • katılmıyorum • kararsızım • kesinlikle katılıyorum • katılmıyorum

ALANIMA İLİŞKİN YENİLİK VE GELİŞMELERİ TAKİP EDER VE KENDİMİ GÜNCELLEİRİM



• kesinlikle katılmıyorum • katılmıyorum • kararsızım • kesinlikle katılıyorum • katılmıyorum

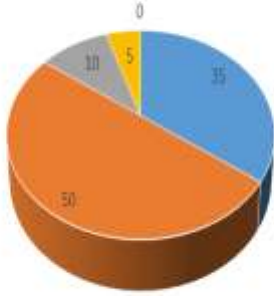
## ALANIMA İLİŞKİN YENİLİK VE GELİŞMELERİ TAKİP EDER VE KENDİMİ GÜNCELLERİM



• kesinlikle katılıyorum • katılıyorum • kararsızım • kısmen katılıyorum • katılmıyorum

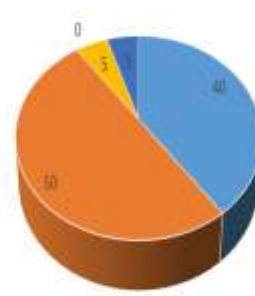
## VELİ ANKET SONUÇLARI

### İHTİYAÇ DUYDUĞUMDA OKUL ÇALIŞANLARIYLA RAHATLIKLA GÖRÜŞEBİLİYORUM



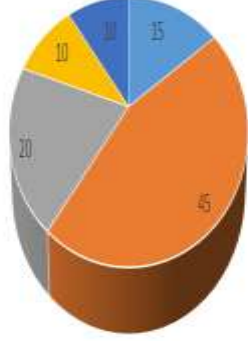
• kesinlikle katılıyorum • katılıyorum • kararsızım • kısmen katılıyorum • katılmıyorum

### BİZİ İLGİLENDİREN OKUL DUYURULARINI ZAMANINDA ÖĞRENİYORUM



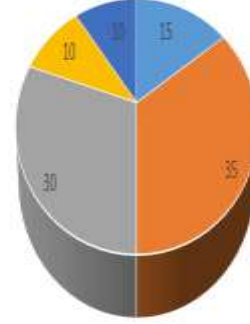
• kesinlikle katılıyorum • katılıyorum • kararsızım • kısmen katılıyorum • katılmıyorum

ÖĞRENCİMLE İLGİLİ KONULARDA OKULDA  
REHBERLİK HİZMETİ ALABİLİYORUM



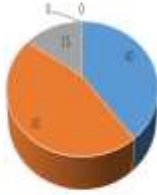
• kesinlikle katılıyorum • katılıyorum • kararsızım • kısmen katılıyorum • katılmıyorum

OKULDA İLETTİĞİM İSTEK VE ŞİKAYETLER DİKKATE  
ALINIYOR



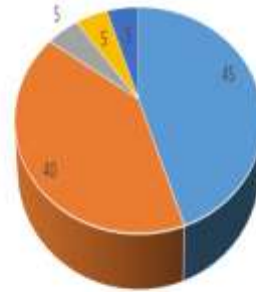
• kesinlikle katılıyorum • katılıyorum • kararsızım • kısmen katılıyorum • katılmıyorum

ÖĞRETMENLER YENİLİĞE AÇIK OLARAK  
DERSLERİN İŞLEYİŞİNDE ÇEŞİTLİ YÖNTEMLER  
KULLANMAKTADIR



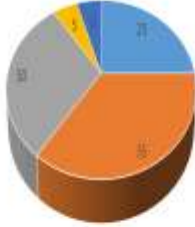
• kesinlikle katılıyorum • katılıyorum • kararsızım • kısmen katılıyorum • katılmıyorum

OKULDA YABANCI KİŞİLERE KARŞI GÜVENLİK  
ÖNLEMLERİ ALINMAKTADIR



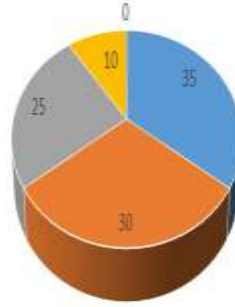
• kesinlikle katılıyorum • katılıyorum • kararsızım • kısmen katılıyorum • katılmıyorum

OKULDA BİZLERİ İLGİLENDİREN KARARLARDA  
GÖRÜŞLERİMİZ DİKKATE ALINIR



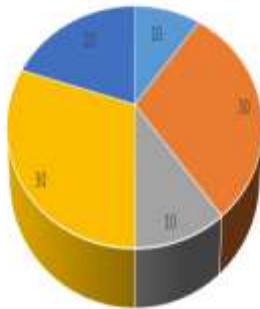
• kesinlikle katılıyorum • katılıyorum • kararsızım • kısmen katılıyorum • katılmıyorum

E-OKUL VELİ BİLGİLENDİRME SİSTEMİ İLE  
OKULUN İNTERNET SAYFASINI DÜZENLİ OLARAK  
TAKİP EDİYORUM



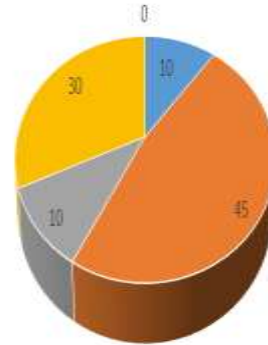
• kesinlikle katılıyorum • katılıyorum • kararsızım • kısmen katılıyorum • katılmıyorum

OKUL HER ZAMAN TEMİZ VE BAKIMLIDIR



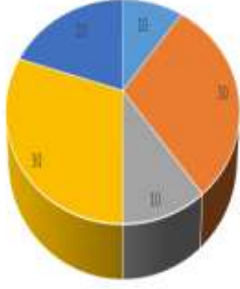
• kesinlikle katılıyorum • katılıyorum • kararsızım • kısmen katılıyorum • katılmıyorum

OKULUMUZDA YETERLİ MİKTARDA SANATSAL VE  
KÜLTÜREL FAALİYETLER DÜZENLENMEKTEDİR



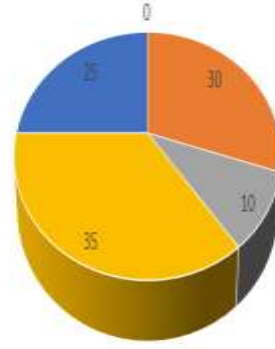
• kesinlikle katılıyorum • katılıyorum • kararsızım • kısmen katılıyorum • katılmıyorum

### OKUL HER ZAMAN TEMİZ VE BAKIMLIDIR



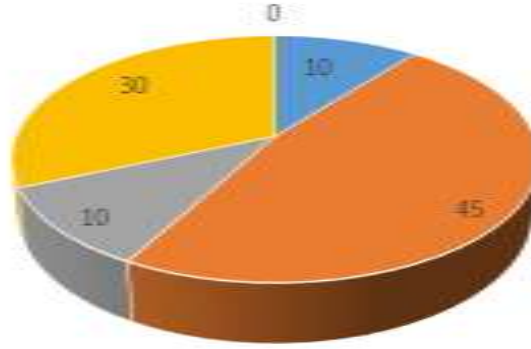
• kesinlikle katılıyorum • katılıyorum • kararsızım • kısmen katılıyorum • katılmıyorum

### OKULUN BİNASI VE DİĞER FİZİKİ MEKANLAR YETERLİDİR



• kesinlikle katılıyorum • katılıyorum • kararsızım • kısmen katılıyorum • katılmıyorum

### OKULUMUZDA YETERLİ MİKTARDA SANATSAL VE KÜLTÜREL FAALİYETLER DÜZENLENMEKTEDİR



• kesinlikle katılıyorum • katılıyorum • kararsızım • kısmen katılıyorum • katılmıyorum



### 3.4.2.Tema-2 Eğitim Öğretimde Kalite

**Stratejik Amaç 1.** Okullarda veli, öğrenci, öğretmen ilişkisini ve paylaşımlarını arttırmak ve ilgili veli, idealist öğretmen sorumluluklarını bilen öğrenci profili oluşturmak

**Stratejik Hedef 1.1.** Plan dönemi sonuna okulumuzda yapılan veli toplantı sayısını %150 arttırmak.

|           | <b>Performans Göstergeleri</b>                           | 2019 | 2023 |
|-----------|--|------|------|
| <b>1</b>  | Okul Öncesi Sınıflarının düzenlediği velitoplantı sayısı | 16   | 40   |
| <b>2</b>  | 1.sınıfların düzenlediği toplantı sayısı                 | 40   | 100  |
| <b>5</b>  | 2.sınıfların düzenlediği toplantı sayısı                 | 40   | 100  |
| <b>7</b>  | 3.sınıfların düzenlediği toplantı sayısı                 | 40   | 140  |
| <b>8</b>  | 4.sınıfların düzenlediği toplantı sayısı                 | 40   | 100  |
| <b>9</b>  | Özel eğitim sınıfının düzenlediği toplantı sayısı        | 4    | 10   |
| <b>10</b> | Okul idaresinin düzenlediği toplantı sayısı              | 4    | 10   |

|          | <b>Tedbirler</b>   | <b>Sorumlu Birimler</b>                     | <b>Koordinatör Birim</b> |
|----------|--|---|--------------------------|
|          | <b>TEMEL EĞİTİM</b>  |   |                          |
| <b>1</b> | Toplantıya gelmeyen veli profilinin belirlenmesi.                              | Rehberlik servisi, sorumlu müdür yardımcısı | Okul öğretmenleri        |
| <b>2</b> | Toplantıya gelmeyen velilerin gelmeme sebeplerinin rapor halinde hazırlanması. | Rehberlik servisi, sorumlu müdür yardımcısı | Okul öğretmenleri        |
| <b>3</b> | Toplantılara gelmeyen velileri ikna için çalışmalar yapılması                  | Rehberlik servisi, sorumlu müdür yardımcısı | Okul öğretmenleri        |
| <b>4</b> | Toplantılara gelen velilerin teşvik edilip devamın sağlanması.                 | Rehberlik servisi, sorumlu müdür yardımcısı | Okul öğretmenleri        |

**Stratejik Amaç 2.**Eğitim Öğretim süreçlerinde; yetkin, girişimci, yenilikçi yaratıcı ve evrensel ölçütlerde bilgi, beceri, tutum ve davranışlar kazandırılan, iletişime açık, özgüveni ve sorumluluk bilinci yüksek, sağlıklı bireyler yetiştirmek.

**Stratejik Hedef 2.1.:** Plan dönemi sonuna kadar BİLSEM sınavında başarılı öğrenci sayısını % 4 seviyesine çıkarmak.

|          | <b>Performans Göstergeleri</b>   | 2019 | 2023 |
|----------|--|------|------|
| <b>1</b> | BİLSEM sınavına katılan öğrenci sayısı   | 362  | 600  |
| <b>2</b> | BİLSEM sınavını da genel yetenek sözlü sınava girme hakkı kazanan öğrenci sayısı | 50   | 20   |
| <b>3</b> | BİLSEM sınavını da müzik sözlü sınava girme hakkı kazanan öğrenci sayısı         | 2    | 10   |
| <b>4</b> | BİLSEM sınavını da resim sözlü sınava girme hakkı kazanan öğrenci sayısı         | 2    | 10   |

|          | <b>Tedbirler</b>  | <b>Sorumlu Birimler</b>                    | <b>Koordinatör Birim</b> |
|----------|---|--|--------------------------|
|          | <b>TEMEL EĞİTİM</b>   |  |                          |
| <b>1</b> | BİLSEM sınavı hakkında öğretmenlere, velilere ve öğrencilere bilgilendirilmesi. | Rehberlik servisi,sorumlu müdür yardımcısı | Okul öğretmenleri        |
| <b>2</b> | BİLSEM okullarının öğrencilere ve velilere tanıtımının yapılması.               | Rehberlik servisi,sorumlu müdür yardımcısı | Okul öğretmenleri        |
| <b>3</b> | BİLSEM sınavına katılımın yükseltilmesi için çalışmalarının yapılması.          | Rehberlik servisi,sorumlu müdür yardımcısı | Okul öğretmenleri        |

**Stratejik Amaç 3.** Kurumsallaşma düzeyini yükseltecek, eğitime erişimi ve eğitimde kaliteyi artıracak etkin ve verimli işleyen bir kurumsal yapıyı tesis etmek için; mevcut beşeri, fiziki ve mali alt yapı ile yönetim ve organizasyon yapısını iyileştirmek ve geliştirmek.

**Stratejik Hedef 3.1.** Plan dönemi sonuna kadar okulumuzun sınıf başına düşen mevcut öğrenci sayısını orantısının sağlanması azaltmak.

|   | <b>Performans Göstergeleri</b>                | 2019 | 2023 |
|---|---|------|------|
| 1 | Sınıf başına düşen öğrenci sayısı             | 35   | 30   |
| 2 | Anasınıfı sınıf başına düşen öğrenci sayısı   | 23   | 18   |
| 3 | 1.Sınıflar Sınıf başına düşen öğrenci sayısı  | 35   | 26   |
| 4 | 2. sınıflar Sınıf başına düşen öğrenci sayısı | 36   | 26   |
| 5 | 3. sınıflar Sınıf başına düşen öğrenci sayısı | 34   | 26   |
| 6 | 4. sınıflar Sınıf başına düşen öğrenci sayısı | 36   | 26   |

|   | <b>Tedbirler</b>  | <b>Sorumlu Birimler</b>                | <b>Koordinatör Birim</b>                    |
|---|---|--|---|
|   | <b>TEMEL EĞİTİM</b>   |  |   |
| 1 | Gelecek beş yıllık planlama yapılması ve sınıf mevcutlarının ortalama olarak sayısının hesaplanması | Sınıf öğretmeni, sınıf veli temsilcisi | Rehberlik servisi, sorumlu müdür yardımcısı |
| 2 | Kayıt bölgemize planlanan sayıya ulaşmak için küçültmek veya büyütme yapılmasını sağlamak           | Sorumlu müdür yardımcısı               | Müdür                                       |
| 3 | Okulda bulunan atıl odaların değerlendirilerek ek derslikler yapımının sağlanması.                  | Sorumlu müdür yardımcısı               | Müdür                                       |

**Stratejik Hedef 3.2.** Plan dönemi sonuna kadar okulda ihtiyaç bulunan oda sayılarını % 100 arttırmak.

|   | <b>Performans Göstergeleri</b>                 | 2019 | 2023 |
|---|--|------|------|
| 1 | Okulda bulunan müdür odası sayısı              | 1    | 1    |
| 2 | Okulda bulunan müdür yardımcısı odası sayısı   | 2    | 3    |
| 3 | Okulda bulunan memur odası sayısı              | 1    | 1    |
| 4 | Okulda bulunan hizmetli odası sayısı           | 0    | 2    |
| 5 | Okulda bulunan rehberlik servisi odası sayısı. | 1    | 3    |
| 6 | Okulda bulunan derslik sayısı                  | 23   | 46   |
| 7 | Okulda bulunan okul aile birliği odası sayısı. | 1    | 1    |

|   | <b>Tedbirler</b>   | <b>Sorumlu Birimler</b>                                | <b>Koordinatör Birim</b> |
|---|--|--|--------------------------|
| 1 | Gelecek üç yıllık planlama yapılması ve sınıf mevcutlarının ortalama olarak sayısının hesaplanması | Rehberlik servisi, sorumlu müdür yardımcısı, muhtarlık | Müdür                    |
| 2 | Okuldaki atıl odaların aktifleşmesi için gerekli çalışmaların yapılması                            | Sorumlu müdür yardımcısı                               | Müdür                    |
| 3 | Okuldaki idari odaların hepsinin donanımının eksiksiz yapılması.                                   | Sorumlu müdür yardımcısı, yardımcı hizmetli            | Müdür                    |

### 3.4.3. Tema-3 Kurumsal Kapasite

**Stratejik Amaç 4.** Okul seviyesini arttıracak, kurumsal seviyeyi yükseltecek olan sosyal faaliyetlerin yapıldığı oda sayısını arttırmak. Okulumuzda bulunan sosyal faaliyet odalarının donanımını eksiksiz tamamlamak.

**Stratejik Hedef 4.1.** Plan dönemi sonuna kadar okulda bulunan sosyal faaliyet oda sayısını % 100 arttırmak ve bu odaların donanımını eksiksiz yapmak.

|   | <b>Performans Göstergeleri</b>   | 2019 | 2023 |
|---|--|------|------|
| 1 | Okulda bulunan sosyal faaliyet oda sayısı                              | 2    | 4    |
| 2 | Okulda bulunan sosyal faaliyet odalarından donanımı yapılan oda sayısı | 2    | 4    |

### 3.5. Maliyetlendirme

| <b>2019-2023 DÖNEMİ TAHMİNİ MALİYET DAĞILIMI TABLOSU</b> |                          |                          |                          |                          |                          |
|--|--------------------------|--------------------------|--------------------------|--------------------------|--------------------------|
| <b>AMAÇ VE HEDEFLER</b>                                  | <b>MALİYET (TL) 2019</b> | <b>MALİYET (TL) 2020</b> | <b>MALİYET (TL) 2021</b> | <b>MALİYET (TL) 2022</b> | <b>MALİYET (TL) 2023</b> |
| Stratejik Amaç 1   | 4.500,00                 | 4.920,00                 | 5.382,00                 | 5.887,00                 | 6.440,00                 |
| Stratejik Hedef 1.1                                      | 4.500,00                 | 4.920,00                 | 5.382,00                 | 5.887,00                 | 6.440,00                 |
| Stratejik Amaç 2   | 4.500,00                 | 4.920,00                 | 5.382,00                 | 5.887,00                 | 6.440,00                 |
| Stratejik Hedef 2.1                                      | 4.500,00                 | 4.920,00                 | 5.382,00                 | 5.887,00                 | 6.440,00                 |
| Stratejik Amaç 3   | 42.000,00                | 45.943,00                | 50.259,00                | 54.933,00                | 60.087,00                |
| Stratejik Hedef 3. 1                                     | 6.000,00                 | 6.563,00                 | 7.179,00                 | 7.853,00                 | 8.590,00                 |
| Stratejik Hedef 3. 2                                     | 18.000,00                | 19.700,00                | 21.550,00                | 23.550,00                | 25.759,00                |
| Stratejik Hedef 3. 2                                     | 18.000,00                | 19.700,00                | 21.550,00                | 23.550,00                | 25.759,00                |
| Stratejik Amaç 4   | 36.000,00                | 39.380,00                | 43.080,00                | 47.080,00                | 51.497,00                |
| Stratejik Hedef 4.1                                      | 36.000,00                | 39.380,00                | 43.080,00                | 47.080,00                | 51.497,00                |
| <b>TOPLAM</b>  | <b>87.000,00</b>         | <b>95.163,00</b>         | <b>104.103,00</b>        | <b>113.787,00</b>        | <b>124.464,00</b>        |

Sincan Taylan Arası İlkokulu Müdürlüğü 2019-2023 Stratejik Planı'nda yer alan stratejik amaçların gerçekleştirilebilmesi için beş yıl içinde tahmini 524.517,00 TL'lik kaynağa ihtiyaç duyulmaktadır. Planda yer alan hedeflerin maliyet tahmini toplamından her bir amacın tahmini maliyetine, amaç maliyetleri toplamından ise stratejik planın tahmini maliyetine ulaşılmıştır

# 4. BÖLÜM

## İZLEME ve DEĞERLENDİRME

### SİNCAN TAYLAN ARASLI İLKOKULU

#### 2015-2019 STRATEJİK PLANI İZLEME VE DEĞERLENDİRME

5018 sayılı Kamu Mali Yönetimi ve Kontrol Kanununun amaçlarından biri; kalkınma planları ve programlarda yer alan politika ve hedefler doğrultusunda kamu kaynaklarının etkili, ekonomik ve verimli bir şekilde elde edilmesi ve kullanılmasını, hesap verebilirliği ve malî saydamlığı sağlamak üzere, kamu malî yönetiminin yapısını ve işleyişini düzenlemektir.

Bu amaç doğrultusunda kamu idarelerinin; stratejik planlar vasıtasıyla, kalkınma planları, programlar, ilgili mevzuat ve benimsedikleri temel ilkeler çerçevesinde geleceğe ilişkin misyon ve vizyonlarını oluşturması, stratejik amaçlar ve ölçülebilir hedefler saptaması, performanslarını önceden belirlenmiş olan göstergeler doğrultusunda ölçmesi ve bu sürecin izleme ve değerlendirmesini yapmaları gerekmektedir.

Bu kapsamda okulumuz 2019-2023 dönemine ilişkin amaçlar ve hedefler doğrultusunda kaynaklarının etkili, ekonomik ve verimli bir şekilde elde edilmesi ve kullanılmasını, hesap verebilirliği ve saydamlığı sağlamak üzere Sincan Taylan Araslı İlkokulu 2019-2023 Stratejik Planı'nı hazırlamıştır. Hazırlanan planın gerçekleşme durumlarının tespiti ve gerekli önlemlerin zamanında ve etkin biçimde alınabilmesi için Taylan Araslı İlkokulu 2019-2023 Stratejik Planı İzleme ve Değerlendirme Modeli geliştirilmiştir.

İzleme, stratejik plan uygulamasının sistematik olarak takip edilmesi ve raporlanmasıdır. Değerlendirme ise, uygulama sonuçlarının amaç ve hedeflere kıyasla ölçülmesi ve söz konusu amaç ve hedeflerin tutarlılık ve uygunluğunun analizidir.

Taylan Araslı İlkokulu 2019-2023 Stratejik Planı İzleme ve Değerlendirme Modeli'nin çerçevesini;

1. Taylan Araslı İlkokulu 2019-2023 Stratejik Planı ve performans programlarında yer alan performans göstergelerinin gerçekleşme durumlarının tespit edilmesi,
2. Performans göstergelerinin gerçekleşme durumlarının hedeflerle kıyaslanması,
3. Sonuçların raporlanması ve paydaşlarla paylaşımı,
4. Gerekli tedbirlerin alınması süreçleri oluşturmaktadır.

Taylan Araslı İlkokulu 2019-2023 Stratejik Planı'nda yer alan performans göstergelerinin gerçekleşme durumlarının tespiti yılda iki kez yapılacaktır. Yılın ilk altı aylık dönemini kapsayan birinci izleme kapsamında, SGB tarafından harcama birimlerinden sorumlu oldukları göstergeler ile ilgili gerçekleşme durumlarına ilişkin veriler toplanarak konsolide edilecektir. Göstergelerin gerçekleşme durumları hakkında hazırlanan rapor üst yönetime sunulacak ve böylelikle göstergelerdeki yıllık hedeflere ulaşılmasını sağlamak üzere gerekli görülebilecek tedbirlerin alınması sağlanacaktır.

Ayrıca, stratejik planın yıllık izleme ve değerlendirme raporu hazırlanarak kamuoyu ile paylaşılacaktır. Ayrıca, Okul/Kurum düzeyinde stratejik hedeflerin gerçekleşme yüzdesi müdürlüğümüz izleme-değerlendirme sistemi üzerinden takip edilecek ve göstergelerin gerçekleşme durumları düzenli olarak kamuoyu ile paylaşılacaktır.

| <b>İzleme Değerlendirme Dönemi</b>         | <b>Gerçekleştirilme Zamanı</b>       | <b>İzleme Değerlendirme Dönemi Süreç Açıklaması</b>   | <b>Zaman Kapsamı</b> |
|--|--------------------------------------|---|----------------------|
| <b>Birinci İzleme-Değerlendirme Dönemi</b> | Her yılın Temmuz ayı içerisinde      | Birimlerin ve personelin sorumlu oldukları göstergeler ile ilgili gerçekleşme durumlarına ilişkin verilerin toplanması ve konsolide edilmesi<br>Göstergelerin gerçekleşme durumları hakkında hazırlanan raporun üst yöneticiye sunulması                                | Ocak- Temmuz dönemi  |
| <b>İkinci İzleme-Değerlendirme Dönemi</b>  | İzleyen yılın Şubat ayı sonuna kadar | Birimlerin ve personelin sorumlu oldukları göstergeler ile ilgili yılsonu gerçekleşme durumlarına ilişkin verilerin toplanması ve konsolide edilmesi<br>Performans gösterge hedeflerinden sapmaların ve sapma nedenlerin değerlendirilerek gerekli tedbirlerin alınması | Tüm yıl              |